

## Factsheet

### บริษัท บี.กริม เพาเวอร์ จำกัด (มหาชน) ("ผู้ออกหุ้นกู้" หรือ "บริษัท")

ลักษณะการประกอบธุรกิจ: ถือหุ้นในบริษัทอื่น (Holding Company) ที่ประกอบธุรกิจหลักด้านการผลิตและ

จำหน่ายไฟฟ้า ไอ้ และธุรกิจที่เกี่ยวข้องทั้งในประเทศและต่างประเทศ

สถานะการเป็นบริษัทจดทะเบียนในตลาดหลักทรัพย์แห่งประเทศไทย (listed) :  เป็น  ไม่เป็น

เสนอขายหุ้นกู้ชนิดระบุชื่อผู้ถือ ประเภทไม่ด้อยสิทธิ ไม่มีประกัน และมีผู้แทนผู้ถือหุ้นกู้

### "หุ้นกู้ของบริษัท บี.กริม เพาเวอร์ จำกัด (มหาชน) ครั้งที่ 1/2569 ชุดที่ 1 ครบกำหนดไถ่ถอนปี พ.ศ. 2573" ("หุ้นกู้")

ซึ่งออกภายใต้โครงการหุ้นกู้ของบริษัท บี.กริม เพาเวอร์ จำกัด (มหาชน) ปี พ.ศ. 2568 วงเงิน 30,000,000,000 บาท

ระยะเวลาเสนอขาย: วันที่ [31 กรกฎาคม และ 3 - 4 สิงหาคม] พ.ศ. 2569

([รวมถึงวันที่ 1 - 2 สิงหาคม พ.ศ. 2569 เฉพาะการจองซื้อผ่านระบบออนไลน์ของผู้จัดการการจัดจำหน่ายหุ้นกู้บางรายเท่านั้น])

#### ลักษณะตราสารหนี้

อายุ:	4 ปี
อัตราดอกเบี้ย:	อัตราดอกเบี้ยคงที่ร้อยละ [2.60-2.80] ต่อปี
งวดการชำระดอกเบี้ย:	จ่ายดอกเบี้ยทุก ๆ 6 เดือน
การไถ่ถอนก่อนกำหนด:	ไม่มี
มูลค่าการเสนอขายรวม:	ไม่เกิน [●] บาท
หลักประกัน/ผู้ค้ำประกัน:	ไม่มี
ผู้แทนผู้ถือหุ้นกู้:	ธนาคารกรุงศรีอยุธยา จำกัด (มหาชน)
วัตถุประสงค์การใช้เงิน:	เพื่อ [ชำระคืนหนี้เงินกู้หรือหนี้จากการออกตราสารหนี้ให้แก่ที่ปรึกษาทางการเงินหรือตัวกลางในการเสนอขายหลักทรัพย์] และ [ชำระคืนหนี้อื่น] และ [ซื้อทรัพย์สินลงทุน หรือ เป็นเงินค่าใช้จ่ายในกิจการที่เกี่ยวข้องกับการดำเนินธุรกิจในปัจจุบัน] ภายในเดือน [●] พ.ศ. [●]

#### อันดับความน่าเชื่อถือของหุ้นกู้

อันดับ : "A-" แนวโน้ม : "คงที่"  
เมื่อวันที่: 22 มิถุนายน พ.ศ. 2569 โดย : บริษัท ทริสเรทติ้ง จำกัด  
อนึ่ง ผู้ออกหุ้นกู้จะจัดให้มีการจัดอันดับความน่าเชื่อถือของหุ้นกู้จากสถาบันจัดอันดับความน่าเชื่อถือที่สำนักงาน ก.ล.ด. ให้ความเห็นชอบตลอดอายุของหุ้นกู้

#### รายละเอียดสำคัญอื่น

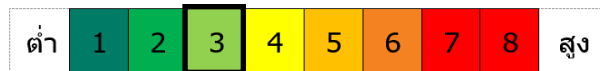
วันออกหุ้นกู้: วันที่ [5 สิงหาคม] พ.ศ. 2569  
วันครบกำหนดไถ่ถอนหุ้นกู้: วันที่ [5 สิงหาคม] พ.ศ. 2573  
ประเภทการเสนอขาย: เสนอขายต่อประชาชนเป็นการทั่วไป (โดยให้บุคคลธรรมดาที่เป็นผู้ลงทุนสถาบันจองซื้อในฐานะผู้ลงทุนทั่วไปเท่านั้น)  
ผู้จัดการการจัดจำหน่ายหุ้นกู้:  
ธนาคารกรุงเทพ จำกัด (มหาชน)  
ธนาคารกสิกรไทย จำกัด (มหาชน)  
ธนาคาร ซีไอเอ็มบี ไทย จำกัด (มหาชน)  
[ธนาคารไทยพาณิชย์ จำกัด (มหาชน)]  
ธนาคารยูโอบี จำกัด (มหาชน)  
ธนาคารออมสิน  
บริษัทหลักทรัพย์ กรุงไทย เอ็กซ์สปริง จำกัด  
บริษัทหลักทรัพย์ เกียรตินาคินภัทร จำกัด (มหาชน)  
บริษัทหลักทรัพย์ หยวนต้า (ประเทศไทย) จำกัด  
บริษัทหลักทรัพย์ เอเชีย พลัส จำกัด  
ซึ่งรวมถึงหน่วยงานขายของผู้จัดการการจัดจำหน่ายหุ้นกู้ ได้แก่ บริษัทหลักทรัพย์ กสิกรไทย จำกัด (มหาชน) [บริษัทหลักทรัพย์ อินโนเวสต์ เอกซ์ จำกัด] และ ธนาคารเกียรตินาคินภัทร จำกัด (มหาชน)  
นายทะเบียนหุ้นกู้: ธนาคารกรุงศรีอยุธยา จำกัด (มหาชน)

#### ข้อกำหนดในการดำรงอัตราส่วนทางการเงิน

ผู้ออกหุ้นกู้จะต้องดำรงอัตราส่วน "หนี้สินสุทธิ" (Net Debt) ต่อ "ส่วนของผู้ถือหุ้น" (Shareholders' Equity) ในอัตราส่วนไม่เกิน 3:1 (สามต่อหนึ่ง) เท่า ณ "วันคำนวณ" (Calculation Date) ใด ๆ (ณ วันที่ 31 มีนาคม พ.ศ. 2569 อัตราส่วนดังกล่าวเท่ากับ 1.93 เท่า)

ทั้งนี้ โปรดพิจารณาค่าจำกัดความของ "หนี้สินสุทธิ" "ส่วนของผู้ถือหุ้น" และ "วันคำนวณ" รวมถึงรายละเอียดเพิ่มเติมในเอกสารแนบ 1.1 (ร่าง) ข้อกำหนดว่าด้วยสิทธิและหน้าที่ของผู้ออกหุ้นกู้และผู้ถือหุ้นกู้ (สำหรับหุ้นกู้ประเภทมีผู้แทนผู้ถือหุ้นกู้) ของแบบแสดงรายการข้อมูลการเสนอขายตราสารหนี้ (แบบ 69-PO-BASE) และหนังสือชี้ชวนสำหรับโครงการหุ้นกู้

#### ระดับความเสี่ยง (พิจารณาจากอายุตราสารและอันดับความน่าเชื่อถือ)



#### ผลตอบแทนของตราสารรุ่นอื่นในตลาด (YTM)

หุ้นกู้ที่มีอายุและอันดับความน่าเชื่อถือเท่ากันให้ผลตอบแทนร้อยละ [●] ต่อปี (ณ วันที่ [●] พ.ศ. 2569) ซึ่งจัดทำโดยสมาคมตลาดตราสารหนี้ไทย

#### ความเสี่ยงของผู้ออกหุ้นกู้

**1. ความเสี่ยงจากการที่บริษัทประกอบธุรกิจผ่านการถือหุ้นในบริษัทอื่น** บริษัทประกอบธุรกิจโดยการลงทุนในบริษัทอื่นเป็นหลัก (Holding Company) ดังนั้น กระแสเงินสดและผลการดำเนินงานของบริษัทจึงขึ้นอยู่กับเงินปันผลและผลการดำเนินงานของบริษัทย่อย บริษัทร่วม และกิจการร่วมค้า

**2. ความเสี่ยงจากการพึ่งพิงการส่งมอบและจัดส่งเชื้อเพลิงหลักจาก ปตท.** กิจการโรงไฟฟ้าพลังความร้อนร่วมมีการใช้ก๊าซธรรมชาติเป็นเชื้อเพลิงหลักในการผลิตไฟฟ้าและไอ้ ปัจจุบัน บริษัทซื้อก๊าซธรรมชาติทั้งหมดจาก ปตท. เพียงรายเดียว ดังนั้น บริษัทจึงอาจมีความเสี่ยงจากการที่ ปตท. ไม่สามารถส่งมอบและจัดส่งก๊าซธรรมชาติให้กับบริษัทได้ ซึ่งอาจส่งผลให้โรงไฟฟ้าต้องหยุดชะงักหรือไม่สามารถผลิตไฟฟ้าและไอ้ส่งมอบตามสัญญาที่มีอยู่ได้

**3. ความเสี่ยงจากความผันผวนของราคาเชื้อเพลิง** ก๊าซธรรมชาติเป็นเชื้อเพลิงหลักสำหรับโครงการโรงไฟฟ้าพลังความร้อนร่วมของบริษัท ซึ่งราคาก๊าซธรรมชาติอาจมีการเปลี่ยนแปลงเพิ่มสูงขึ้นได้ในบางช่วงเวลา หากบริษัทไม่สามารถปรับราคาจำหน่ายไฟฟ้าไปยังลูกค้าได้ อาจส่งผลกระทบต่อสัดส่วนอัตรากำไรของบริษัทได้ในบางช่วงเวลาที่ราคาก๊าซธรรมชาติปรับตัวสูงขึ้น

**4. ความเสี่ยงจากการพึ่งพิงการรับซื้อไฟฟ้าจาก กฟผ.** ซึ่งเป็นผู้รับซื้อไฟฟ้ารายใหญ่ของบริษัท ซึ่งเป็นรัฐวิสาหกิจที่มีความสำคัญในการผลิตไฟฟ้ารายใหญ่ที่สุดและเป็นผู้ควบคุมระบบขายส่งไฟฟ้าทั้งหมดของประเทศไทย ทั้งนี้ บริษัทมีรายได้หลักจากการขายไฟฟ้าให้แก่ กฟผ. โดยบริษัทจะต้องปฏิบัติตามสัญญาและภาระผูกพันต่าง ๆ ที่กำหนดไว้ในสัญญาซื้อขายไฟฟ้า

**5. ความเสี่ยงจากการพึ่งพาแหล่งเงินทุนภายนอก** เนื่องจากบริษัทอยู่ระหว่างการขยายการลงทุนโครงการโรงไฟฟ้าใหม่หลายโครงการจึงจำเป็นต้องใช้เงินลงทุนจำนวนมาก ในการดำเนินธุรกิจซึ่งปัจจุบันบริษัทมีการพึ่งพิงการกู้ยืมจากสถาบันการเงินและการออกตราสารหนี้ในประเทศไทยเป็นหลัก โดย ณ 31 มีนาคม 2569 บริษัทและบริษัทย่อยมีเงินกู้ยืมจากสถาบันการเงินรวมทั้งสิ้น 70,390 ล้านบาท โดยส่วนใหญ่เป็นเงินกู้ยืมลักษณะสินเชื่อโครงการ (Project Finance) สำหรับการพัฒนาโครงการโรงไฟฟ้าของบริษัทย่อย และบริษัทมียอดตราสารหนี้คงค้างรวม 52,807 ล้านบาท

(โปรดพิจารณารายละเอียดในส่วนที่ 1 หัวข้อ 2.1.2 การบริหารจัดการความเสี่ยง ของแบบแสดงรายการข้อมูลการเสนอขายตราสารหนี้ (แบบ 69-PO-BASE) และหนังสือชี้ชวนสำหรับโครงการหุ้นกู้)

หนังสือชี้ชวน  
โครงการหุ้นกู้  
SCAN HERE



หนังสือชี้ชวน  
หุ้นกู้ที่เสนอขายครั้งนี้  
SCAN HERE



## อัตราส่วนทางการเงินที่สำคัญของผู้ถือหุ้นกู้

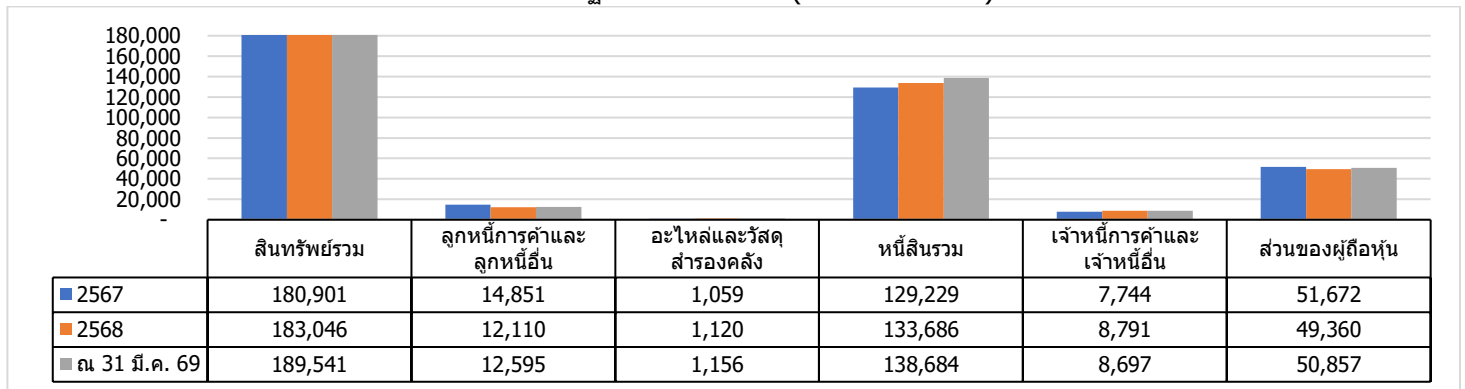
อัตราส่วนทางการเงิน	ค่าเฉลี่ยอุตสาหกรรม (ล่าสุด) <sup>3</sup>	ไตรมาส 1 ปี 2569	ปี 2568	ปี 2567
อัตราส่วนสภาพคล่อง <sup>1</sup> (Current ratio) (เท่า)	1.25	1.37	1.72	1.47
วงจรเงินสด (Cash cycle) (วัน)	27.95	26.75	31.50	26.05
ระยะเวลาขายสินค้าเฉลี่ย (Avg. inventory period) (วัน)	23.64	7.45	8.83	8.04
ระยะเวลาเก็บหนี้เฉลี่ย (Avg. collection period) (วัน)	55.02	70.55	68.14	64.73
ระยะเวลาชำระหนี้เจ้าหนี้การค้าเฉลี่ย (Avg. payment period) (วัน)	46.93	37.05	45.46	46.72
ความสามารถในการชำระดอกเบี้ย <sup>1</sup> (interest coverage ratio : ICR) (เท่า)	3.17	2.59	3.03	2.61
หนี้สินที่มีภาระดอกเบี้ย ต่อกำไรก่อนดอกเบี้ยจ่าย ภาษีเงินได้ ค่าเสื่อมราคา และค่าตัดจำหน่าย (interest bearing debt to EBITDA ratio) (เท่า) <sup>2</sup>	5.70	8.54*	8.46	7.98
ความสามารถในการชำระภาระผูกพัน <sup>1</sup> (debt service coverage ratio : DSCR) (เท่า)	0.82	0.80*	1.00	0.64
หนี้สินรวมต่อส่วนของผู้ถือหุ้นรวม <sup>2</sup> (Debt to equity : D/E ratio) (เท่า)	1.50	2.73	2.71	2.50
หนี้สินที่มีภาระดอกเบี้ยต่อส่วนของผู้ถือหุ้นรวม <sup>2</sup> (interest bearing debt to equity : IBD/E ratio) (เท่า)	1.25	2.47	2.44	2.28
หนี้สินที่มีภาระดอกเบี้ยที่ครบกำหนดภายใน 1 ปีต่อหนี้สินที่มีภาระดอกเบี้ย (ร้อยละ)	24.61	14.59	11.94	19.65
เงินกู้ยืมจากสถาบันการเงินต่อหนี้สินที่มีภาระดอกเบี้ย (ร้อยละ)	39.38	55.95	54.08	56.18
หนี้สินจากการออกตราสารหนี้ต่อหนี้สินที่มีภาระดอกเบี้ย (ร้อยละ)	N/A	41.97	43.74	41.03
หนี้สินที่มีภาระดอกเบี้ยอื่น ๆ ต่อหนี้สินที่มีภาระดอกเบี้ย (ร้อยละ)	N/A	2.08	2.18	2.80
อัตรากำไรจากการดำเนินงาน (EBIT margin) (ร้อยละ)	18.19	21.31	15.21	16.02
อัตราผลตอบแทนจากสินทรัพย์ (return on asset : ROA) (ร้อยละ)	4.42	4.86*	4.69	5.07
อัตราส่วนผลตอบแทนผู้ถือหุ้น (return on equity : ROE) (ร้อยละ)	10.32	18.08*	16.96	17.41

<sup>1</sup> ยิ่งสูงแสดงถึงความสามารถในการชำระคืนหนี้ที่สูง <sup>2</sup> ยิ่งสูงแสดงถึงหนี้ที่สูง <sup>3</sup> อ้างอิงข้อมูลของ Energy & Utilities Sector ปี พ.ศ. 2567 ซึ่งจัดทำโดยสมาคมตลาดตราสารหนี้ไทย

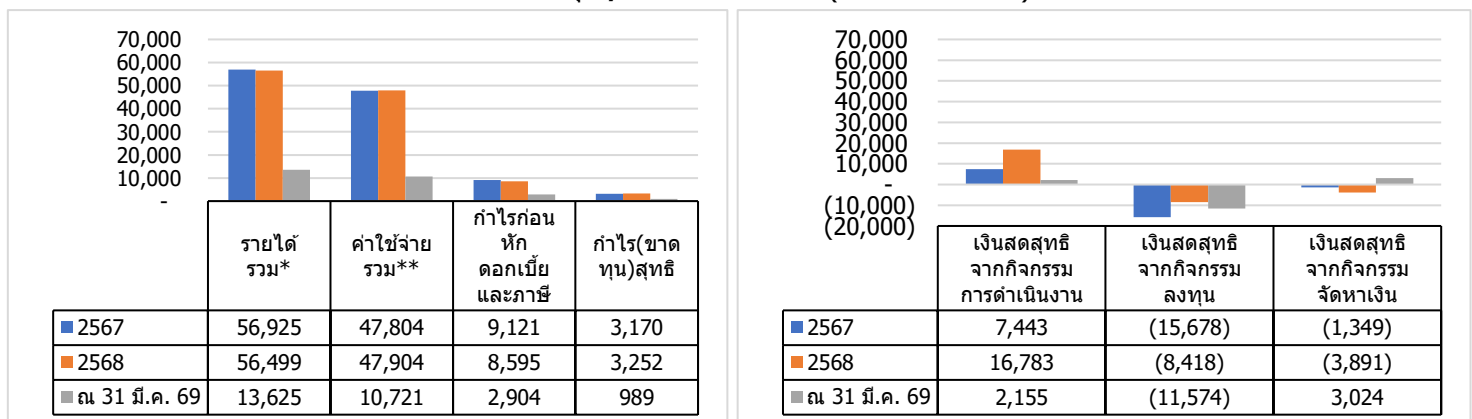
\* สำหรับข้อมูลของงวด 3 เดือน ปี 2569 ปรับเป็นข้อมูลเต็มปีโดยใช้ข้อมูล 12 เดือนย้อนหลัง เพื่อเป็นประโยชน์ในการเปรียบเทียบ

## สรุปฐานะการเงินและผลการดำเนินงานตามงบการเงินรวมย้อนหลัง 2 ปี และตั้งแต่ไตรมาส 1 ถึงไตรมาสล่าสุดหรือเท่าที่มีผลการดำเนินงานจริง

### งบแสดงฐานะทางการเงิน (หน่วย : ล้านบาท)



### งบกำไรขาดทุน / งบกระแสเงินสด (หน่วย : ล้านบาท)



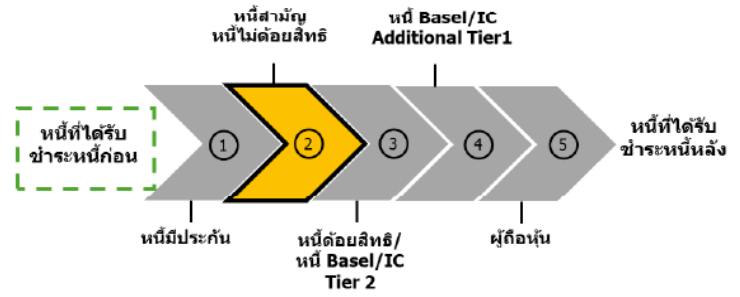
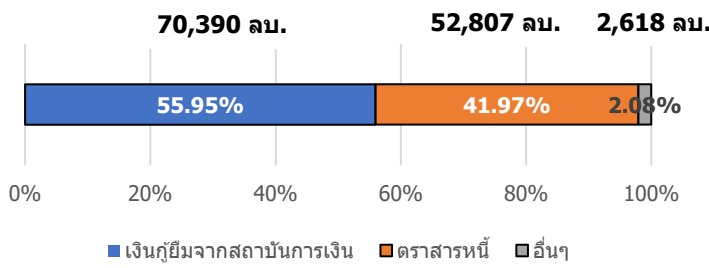
หมายเหตุ \* รายได้รวม หมายถึง รายได้จากขายและการให้บริการ รายได้อื่น กำไร(ขาดทุน) จากอัตราแลกเปลี่ยน และส่วนแบ่งกำไรจากเงินลงทุนในบริษัทร่วมและการร่วมค้า

\*\* ค่าใช้จ่ายรวม หมายถึง ค่าใช้จ่ายซึ่งไม่รวมต้นทุนทางการเงินและค่าใช้จ่ายภาษี

# สัดส่วนหนี้ที่มีภาระดอกเบี้ยของผู้ออกหุ้นกู้

# ลำดับการได้รับชำระหนี้

ณ วันที่ 31 มีนาคม พ.ศ. 2569



อื่น ๆ รวมถึง หนี้สินสัญญาเช่า เงินกู้ยืมจากกิจการที่เกี่ยวข้องกันและกิจการอื่น

## ลักษณะพิเศษและความเสี่ยงสำคัญของหุ้นกู้

- การลงทุนในหุ้นกู้ไม่ใช่การฝากเงิน
  - การจัดอันดับความน่าเชื่อถือของหุ้นกู้เป็นเพียงข้อมูลประกอบการตัดสินใจลงทุนเท่านั้น มิใช่สิ่งชี้แนะการซื้อขายตราสารหนี้ที่เสนอขาย และไม่ได้เป็นการรับประกันความสามารถในการชำระหนี้ของผู้ออกหุ้นกู้
  - ตลาดตราสารหนี้ในประเทศไทยมีสภาพคล่องต่ำ การขายตราสารก่อนครบกำหนดได้ก่อนในตลาดรองนั้นอาจได้รับมูลค่าขายตราสารลดลงหรือเพิ่มขึ้นได้ โดยขึ้นอยู่กับสถานะและความต้องการของตลาดในขณะนั้น
  - ผู้ลงทุนอาจต้องพร้อมถือหุ้นกู่จนครบกำหนด เนื่องจากการขายก่อนครบกำหนดอาจทำได้ยาก หรือขายได้ต่ำกว่ามูลค่าที่ตราไว้หรือราคาซื้อขาย
  - ทรัพย์สินหลักที่ใช้ในการประกอบธุรกิจที่ไม่มีภาระผูกพันตามงบการเงินเฉพาะกิจการของบริษัทมีมูลค่ารวมทั้งสิ้น 3,092 ล้านบาท (ที่ดิน อาคารและ อุปกรณ์ – สุทธิ และสินทรัพย์ไม่มีตัวตน - สุทธิ) ซึ่งคิดเป็นร้อยละ 3.33 ของทรัพย์สินรวมตามงบการเงินเฉพาะกิจการของบริษัท และมีทรัพย์สินหลักที่ไม่ติดภาระผูกพันที่สามารถใช้ชำระหนี้สินรวม 74,467 ล้านบาท (เงินสดและรายการเทียบเท่าเงินสด, ที่ดิน อาคารและ อุปกรณ์ – สุทธิ, เงินลงทุนในบริษัทย่อย, เงินลงทุนในบริษัทร่วม, เงินลงทุนในการร่วมค้า, เงินให้กู้ระยะสั้นแก่กิจการที่เกี่ยวข้องกัน และเงินให้กู้ระยะยาวแก่กิจการที่เกี่ยวข้องกัน) ซึ่งคิดเป็นร้อยละ 80.25 ของทรัพย์สินรวม (ตามงบการเงิน ณ วันที่ 31 มีนาคม พ.ศ. 2569)
  - ผู้ออกหุ้นกู่มีการกำหนดข้อห้ามในการก่อภาระผูกพันเหนือทรัพย์สิน และ/หรือ รายได้สำคัญที่ใช้ในการประกอบธุรกิจของผู้ออกหุ้นกู่ อย่างไรก็ตาม ข้อกำหนดดังกล่าวมิได้ครอบคลุมถึงการก่อภาระผูกพันทั้งหมด และมีข้อยกเว้นให้ผู้ออกหุ้นกู่สามารถก่อภาระผูกพันได้บางกรณี ตามที่ได้กำหนดไว้ในข้อกำหนดสิทธิ ซึ่งการก่อภาระผูกพันดังกล่าวอาจส่งผลให้ผู้ลงทุนในหุ้นกู่มีสิทธิต่อยกกว่าเจ้าหนี้ที่มีบุริมสิทธิเหนือทรัพย์สินของผู้ออกหุ้นกู่ไปก่อภาระผูกพันได้
- (โปรดพิจารณารายละเอียดในส่วนที่ 1 หัวข้อ 2.1.2 การบริหารจัดการความเสี่ยง ของแบบแสดงรายการข้อมูลการเสนอขายตราสารหนี้ (แบบ 69-PO-BASE) และหนังสือชี้ชวนสำหรับโครงการหุ้นกู่)

## คำเตือนและข้อมูลแจ้งเตือนอื่น

- การอนุมัติจากสำนักงาน ก.ล.ด. ไม่ได้หมายความว่าแนะนำให้ลงทุน ประกันการชำระหนี้ ผลตอบแทน เงินต้น หรือรับรองความถูกต้องของข้อมูล
- ข้อมูลสรุปนี้เป็นส่วนหนึ่งของหนังสือชี้ชวน (filing) สำหรับหุ้นกู่ที่ออกในครั้งนี้ ซึ่งเป็นข้อมูลสรุปเกี่ยวกับการเสนอขาย ลักษณะและความเสี่ยงของหุ้นกู่และผู้ออกหุ้นกู่ ดังนั้น ผู้ลงทุนต้องวิเคราะห์ความเสี่ยงและศึกษาข้อมูลจากหนังสือชี้ชวน (filing) ดังกล่าว

### ข้อมูลแจ้งเตือนอื่น

- ณ วันที่ 19 มิถุนายน พ.ศ. 2569 ผู้ออกหุ้นกู่ไม่มีประวัติการผิดนัดชำระหนี้ดอกเบี้ยหรือเงินต้นของตราสารหนี้ หรือผิดนัดชำระหนี้เงินกู้ยืมจากธนาคารพาณิชย์ บริษัทเงินทุน บริษัทเครดิตฟองซิเอร์ หรือสถาบันการเงินที่มีกฎหมายเฉพาะจัดตั้งขึ้นโดยดูประวัติย้อนหลัง 3 ปีจากบริษัทข้อมูลเครดิตแห่งชาติและงบการเงินที่ตรวจสอบโดยผู้สอบบัญชีรับอนุญาต
- ณ วันที่ 17 มิถุนายน พ.ศ. 2569 ผู้แทนผู้ถือหุ้นกู้ ได้แก่ ธนาคารกรุงศรีอยุธยา จำกัด (มหาชน) มีสถานะเป็นเจ้าหนี้ของผู้ออกหุ้นกู่
- ผู้จัดการการจัดจำหน่ายหุ้นกู่มีความเกี่ยวข้องกับผู้ออกหุ้นกู่ในลักษณะที่อาจก่อให้เกิด conflict of interest คือ
  - (1) ธนาคารกสิกรไทย จำกัด (มหาชน) มีสถานะเป็นเจ้าหนี้ของผู้ออกหุ้นกู่ และมีกรรมกร่วมกันกับผู้ออกหุ้นกู่
  - (2) ผู้ออกหุ้นกู่มีวงเงินกู้ยืมจากธนาคารพาณิชย์ในประเทศซึ่งรวมถึงผู้จัดการการจัดจำหน่ายหุ้นกู่ ได้แก่ ธนาคารกรุงเทพ จำกัด (มหาชน) ธนาคาร ยูเอบี จำกัด (มหาชน) ธนาคารออมสิน ธนาคาร ซีไอเอ็มบี ไทย จำกัด (มหาชน) และ[ธนาคารไทยพาณิชย์ จำกัด (มหาชน)] ฉะนั้น ผู้จัดการการจัดจำหน่ายหุ้นกู่ดังกล่าวมีสถานะเป็นเจ้าหนี้ของผู้ออกหุ้นกู่ด้วย
  - (3) ธนาคารเกียรตินาคินภัทร จำกัด (มหาชน) ซึ่งเป็นบริษัทใหญ่ของ บล. เกียรตินาคินภัทร มีสถานะเป็นเจ้าหนี้ของผู้ออกหุ้นกู่
  - (4) ธนาคาร ซีไอเอ็มบี ไทย จำกัด (มหาชน) บล. เกียรตินาคินภัทร บริษัทหลักทรัพย์ กรุงเทพ เอ็กซ์สปริง จำกัด บริษัทหลักทรัพย์ หวานดำ (ประเทศไทย) จำกัด และบริษัทหลักทรัพย์ เอเชีย พลัส จำกัด รวมถึง บริษัท เอเชีย พลัส กรุ๊ป โฮลดิ้งส์ จำกัด (มหาชน) ซึ่งเป็นบริษัทแม่ของบริษัทหลักทรัพย์ เอเชีย พลัส จำกัด อาจมีการทำการซื้อขายหลักทรัพย์ของผู้ออกหุ้นกู่ หรือซื้อขายหรือออกหลักทรัพย์ที่มีการอ้างอิงถึงราคาของหลักทรัพย์ของผู้ออกหุ้นกู่ ซึ่งเป็นไปตามธุรกิจปกติของธนาคารพาณิชย์และบริษัทหลักทรัพย์ ฉะนั้น ผู้จัดการการจัดจำหน่ายหุ้นกู่ดังกล่าว รวมถึงบริษัท เอเชีย พลัส กรุ๊ป โฮลดิ้งส์ จำกัด (มหาชน) อาจมีสถานะเป็นเจ้าหนี้ และ/หรือ ผู้ถือหุ้นของผู้ออกหุ้นกู่ด้วย
  - (5) ธนาคารกสิกรไทย จำกัด (มหาชน) รวมถึงบริษัทหลักทรัพย์ กสิกรไทย จำกัด (มหาชน) ในฐานะหน่วยขายของธนาคารกสิกรไทย อาจมีการทำการซื้อขายหลักทรัพย์ของผู้ออกหุ้นกู่ หรือซื้อขายหรือออกหลักทรัพย์/สัญญาซื้อขายล่วงหน้าที่มีการอ้างอิงถึงราคาของหลักทรัพย์ของผู้ออกหุ้นกู่ หรือธนาคารกสิกรไทย จำกัด (มหาชน) อาจมีการซื้อขายหรือออกอนุพันธ์

ทางการเงิน ที่มีการอ้างอิงถึงราคาของหลักทรัพย์ของผู้ออกหุ้นกู้ ฉะนั้น อาจมีสถานะเป็นเจ้าของนี้ และ/หรือผู้ถือหุ้นของผู้ออกหุ้นกู้ด้วย ซึ่งเป็นไปตามธุรกิจปกติที่มีราคา/เงื่อนไขทั่วไปเป็นปกติ ของธนาคารพาณิชย์และบริษัทหลักทรัพย์ (แล้วแต่กรณี) ทั้งนี้ อาจมีการจัดทำทวีตาระห์หลักทรัพย์ของผู้ออกหุ้นกู้ด้วย

(6) ธนาคารออมสินถือหุ้นกู้ของผู้ออกหุ้นกู้ที่เคยออกและเสนอขาย ซึ่งยังมีได้มีการไถ่ถอน ดังนั้น ธนาคารออมสินจึงมีสถานะเป็นเจ้าหนี้ของผู้ออกหุ้นกู้ด้วย

- ผู้ออกหุ้นกู้ได้เสนอขายหุ้นกู้หลายชุด หุ้นกู้แต่ละชุดอาจมีอายุของหุ้นกู้ และ/หรือ ความเสี่ยงของหุ้นกู้แตกต่างกัน โดยหุ้นกู้ที่มีอายุมากกว่าจะมีความเสี่ยงที่สูงกว่า
- ณ วันที่ 19 มิถุนายน พ.ศ. 2569 บริษัทไม่มีประวัติการใช้เงินผิดวัตถุประสงค์จากที่แจ้งไว้ต่อสำนักงาน ก.ล.ด. หรือที่เปิดเผยไว้ในแบบแสดงรายการข้อมูล 3 ปีย้อนหลัง

## Factsheet

### บริษัท บี.กริม เพาเวอร์ จำกัด (มหาชน) ("ผู้ออกหุ้นกู้" หรือ "บริษัท")

ลักษณะการประกอบธุรกิจ: ถือหุ้นในบริษัทอื่น (Holding Company) ที่ประกอบธุรกิจหลักด้านการผลิตและ

จำหน่ายไฟฟ้า ไอ้ และธุรกิจที่เกี่ยวข้องทั้งในประเทศและต่างประเทศ

สถานะการเป็นบริษัทจดทะเบียนในตลาดหลักทรัพย์แห่งประเทศไทย (listed) :  เป็น  ไม่เป็น

เสนอขายหุ้นกู้ชนิดระบุชื่อผู้ถือ ประเภทไม่ด้อยสิทธิ ไม่มีประกัน และมีผู้แทนผู้ถือหุ้นกู้

### "หุ้นกู้ของบริษัท บี.กริม เพาเวอร์ จำกัด (มหาชน) ครั้งที่ 1/2569 ชุดที่ 2 ครบกำหนดไถ่ถอนปี พ.ศ. 2576" ("หุ้นกู้")

ซึ่งออกภายใต้โครงการหุ้นกู้ของบริษัท บี.กริม เพาเวอร์ จำกัด (มหาชน) ปี พ.ศ. 2568 วงเงิน 30,000,000,000 บาท

ระยะเวลาเสนอขาย: วันที่ [31 กรกฎาคม และ 3 - 4 สิงหาคม] พ.ศ. 2569

([รวมถึงวันที่ 1 - 2 สิงหาคม พ.ศ. 2569 เฉพาะการจองซื้อผ่านระบบออนไลน์ของผู้จัดการการจัดจำหน่ายหุ้นกู้บางรายเท่านั้น])

#### ลักษณะตราสารหนี้

อายุ:	7 ปี
อัตราดอกเบี้ย:	อัตราดอกเบี้ยคงที่ร้อยละ [3.10-3.30] ต่อปี
งวดการชำระดอกเบี้ย:	จ่ายดอกเบี้ยทุก ๆ 6 เดือน
การไถ่ถอนก่อนกำหนด:	ไม่มี
มูลค่าการเสนอขายรวม:	ไม่เกิน [●] บาท
หลักประกัน/ผู้ค้ำประกัน:	ไม่มี
ผู้แทนผู้ถือหุ้นกู้:	ธนาคารกรุงศรีอยุธยา จำกัด (มหาชน)
วัตถุประสงค์การใช้เงิน:	เพื่อ[ชำระคืนหนี้เงินกู้หรือหนี้จากการออกตราสารหนี้ให้แก่ที่ปรึกษาทางการเงินหรือตัวกลางในการเสนอขายหลักทรัพย์] และ [ชำระคืนหนี้อื่น] และ [ซื้อทรัพย์สินลงทุน หรือ เป็นเงินค่าใช้จ่ายในกิจการที่เกี่ยวข้องกับการดำเนินธุรกิจในปัจจุบัน] ภายในเดือน[●] พ.ศ. [●]

#### อันดับความน่าเชื่อถือของหุ้นกู้

อันดับ : "A-" แนวโน้ม : "คงที่"  
เมื่อวันที่: 22 มิถุนายน พ.ศ. 2569 โดย : บริษัท ทริสเรทติ้ง จำกัด  
อนึ่ง ผู้ออกหุ้นกู้จะจัดให้มีการจัดอันดับความน่าเชื่อถือของหุ้นกู้จากสถาบันจัดอันดับความน่าเชื่อถือที่สำนักงาน ก.ล.ด. ให้ความเห็นชอบตลอดอายุของหุ้นกู้

#### รายละเอียดสำคัญอื่น

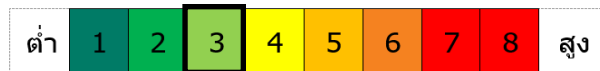
วันออกหุ้นกู้: วันที่ [5 สิงหาคม] พ.ศ. 2569  
วันครบกำหนดไถ่ถอนหุ้นกู้: วันที่ [5 สิงหาคม] พ.ศ. 2576  
ประเภทการเสนอขาย: เสนอขายต่อประชาชนเป็นการทั่วไป (โดยให้บุคคลธรรมดาที่เป็นผู้ลงทุนสถาบันจองซื้อในฐานะผู้ลงทุนทั่วไปเท่านั้น)  
ผู้จัดการการจัดจำหน่ายหุ้นกู้:  
ธนาคารกรุงเทพ จำกัด (มหาชน)  
ธนาคารกสิกรไทย จำกัด (มหาชน)  
ธนาคาร ซีไอเอ็มบี ไทย จำกัด (มหาชน)  
[ธนาคารไทยพาณิชย์ จำกัด (มหาชน)]  
ธนาคารยูโอบี จำกัด (มหาชน)  
ธนาคารออมสิน  
บริษัทหลักทรัพย์ กรุงไทย เอ็กซ์สปริง จำกัด  
บริษัทหลักทรัพย์ เกียรตินาคินภัทร จำกัด (มหาชน)  
บริษัทหลักทรัพย์ หยวนต้า (ประเทศไทย) จำกัด  
บริษัทหลักทรัพย์ เอเชีย พลัส จำกัด  
ซึ่งรวมถึงหน่วยงานขายของผู้จัดการการจัดจำหน่ายหุ้นกู้ ได้แก่ บริษัทหลักทรัพย์ กสิกรไทย จำกัด (มหาชน) [บริษัทหลักทรัพย์ อินโนเวสต์ เอกซ์ จำกัด] และ ธนาคารเกียรตินาคินภัทร จำกัด (มหาชน)  
นายทะเบียนหุ้นกู้: ธนาคารกรุงศรีอยุธยา จำกัด (มหาชน)

#### ข้อกำหนดในการดำรงอัตราส่วนทางการเงิน

ผู้ออกหุ้นกู้จะต้องดำรงอัตราส่วน "หนี้สินสุทธิ" (Net Debt) ต่อ "ส่วนของผู้ถือหุ้น" (Shareholders' Equity) ในอัตราส่วนไม่เกิน 3:1 (สามต่อหนึ่ง) เท่า ณ "วันคำนวณ" (Calculation Date) ใด ๆ (ณ วันที่ 31 มีนาคม พ.ศ. 2569 อัตราส่วนดังกล่าวเท่ากับ 1.93 เท่า)

ทั้งนี้ โปรดพิจารณาค่าจำกัดความของ "หนี้สินสุทธิ" "ส่วนของผู้ถือหุ้น" และ "วันคำนวณ" รวมถึงรายละเอียดเพิ่มเติมในเอกสารแนบ 1.1 (ร่าง) ข้อกำหนดว่าด้วยสิทธิและหน้าที่ของผู้ออกหุ้นกู้และผู้ถือหุ้นกู้ (สำหรับหุ้นกู้ประเภทมีผู้แทนผู้ถือหุ้นกู้) ของแบบแสดงรายการข้อมูลการเสนอขายตราสารหนี้ (แบบ 69-PO-BASE) และหนังสือชี้ชวนสำหรับโครงการหุ้นกู้

#### ระดับความเสี่ยง (พิจารณาจากอายุตราสารและอันดับความน่าเชื่อถือ)



#### ผลตอบแทนของตราสารหนี้ในตลาด (YTM)

หุ้นกู้ที่มีอายุและอันดับความน่าเชื่อถือเท่ากันให้ผลตอบแทนร้อยละ [●] ต่อปี (ณ วันที่ [●] พ.ศ. 2569) ซึ่งจัดทำโดยสมาคมตลาดตราสารหนี้ไทย

#### ความเสี่ยงของผู้ออกหุ้นกู้

**1. ความเสี่ยงจากการที่บริษัทประกอบธุรกิจผ่านการถือหุ้นในบริษัทอื่น** บริษัทประกอบธุรกิจโดยการลงทุนในบริษัทอื่นเป็นหลัก (Holding Company) ดังนั้น กระแสเงินสดและผลการดำเนินงานของบริษัทจึงขึ้นอยู่กับเงินปันผลและผลการดำเนินงานของบริษัทย่อย บริษัทร่วม และกิจการร่วมค้า

**2. ความเสี่ยงจากการพึ่งพิงการส่งมอบและจัดส่งเชื้อเพลิงหลักจาก ปตท.** กิจการโรงไฟฟ้าพลังความร้อนร่วมมีการใช้ก๊าซธรรมชาติเป็นเชื้อเพลิงหลักในการผลิตไฟฟ้าและไอ้ ปัจจุบัน บริษัทซื้อก๊าซธรรมชาติทั้งหมดจาก ปตท. เพียงรายเดียว ดังนั้น บริษัทจึงอาจมีความเสี่ยงจากการที่ ปตท. ไม่สามารถส่งมอบและจัดส่งก๊าซธรรมชาติให้กับบริษัทได้ ซึ่งอาจส่งผลให้โรงไฟฟ้าต้องหยุดชะงักหรือไม่สามารถผลิตไฟฟ้าและไอ้ส่งมอบตามสัญญาที่มีอยู่ได้

**3. ความเสี่ยงจากความผันผวนของราคาเชื้อเพลิง** ก๊าซธรรมชาติเป็นเชื้อเพลิงหลักสำหรับโครงการโรงไฟฟ้าพลังความร้อนร่วมของบริษัท ซึ่งราคาก๊าซธรรมชาติอาจมีการเปลี่ยนแปลงเพิ่มสูงขึ้นได้ในบางช่วงเวลา หากบริษัทไม่สามารถปรับราคาจำหน่ายไฟฟ้าไปยังลูกค้าได้ อาจส่งผลกระทบต่อสัดส่วนอัตรากำไรของบริษัทได้ในบางช่วงเวลาที่ราคาก๊าซธรรมชาติปรับตัวสูงขึ้น

**4. ความเสี่ยงจากการพึ่งพิงการรับซื้อไฟฟ้าจาก กฟผ.** ซึ่งเป็นผู้รับซื้อไฟฟ้ารายใหญ่ของบริษัท ซึ่งเป็นรัฐวิสาหกิจที่มีความสำคัญในการผลิตไฟฟ้ารายใหญ่ที่สุดและเป็นผู้ควบคุมระบบขายส่งไฟฟ้าทั้งหมดของประเทศไทย ทั้งนี้ บริษัทมีรายได้หลักจากการขายไฟฟ้าให้แก่ กฟผ. โดยบริษัทจะต้องปฏิบัติตามสัญญาและภาระผูกพันต่าง ๆ ที่กำหนดไว้ในสัญญาซื้อขายไฟฟ้า

**5. ความเสี่ยงจากการพึ่งพาแหล่งเงินทุนภายนอก** เนื่องจากบริษัทอยู่ระหว่างการขยายการลงทุนโครงการโรงไฟฟ้าใหม่หลายโครงการจึงจำเป็นต้องใช้เงินลงทุนจำนวนมาก ในการดำเนินธุรกิจซึ่งปัจจุบันบริษัทมีการพึ่งพิงการกู้ยืมจากสถาบันการเงินและการออกตราสารหนี้ในประเทศไทยเป็นหลัก โดย ณ 31 มีนาคม 2569 บริษัทและบริษัทย่อยมีเงินกู้ยืมจากสถาบันการเงินรวมทั้งสิ้น 70,390 ล้านบาท โดยส่วนใหญ่เป็นเงินกู้ยืมลักษณะสินเชื่อโครงการ (Project Finance) สำหรับการพัฒนาโครงการโรงไฟฟ้าของบริษัทย่อย และบริษัทมียอดตราสารหนี้คงค้างรวม 52,807 ล้านบาท

(โปรดพิจารณารายละเอียดในส่วนที่ 1 หัวข้อ 2.1.2 การบริหารจัดการความเสี่ยง ของแบบแสดงรายการข้อมูลการเสนอขายตราสารหนี้ (แบบ 69-PO-BASE) และหนังสือชี้ชวนสำหรับโครงการหุ้นกู้)

หนังสือชี้ชวน  
โครงการหุ้นกู้  
SCAN HERE



หนังสือชี้ชวน  
หุ้นกู้ที่เสนอขายครั้งนี้  
SCAN HERE



## อัตราส่วนทางการเงินที่สำคัญของผู้ถือหุ้นกู้

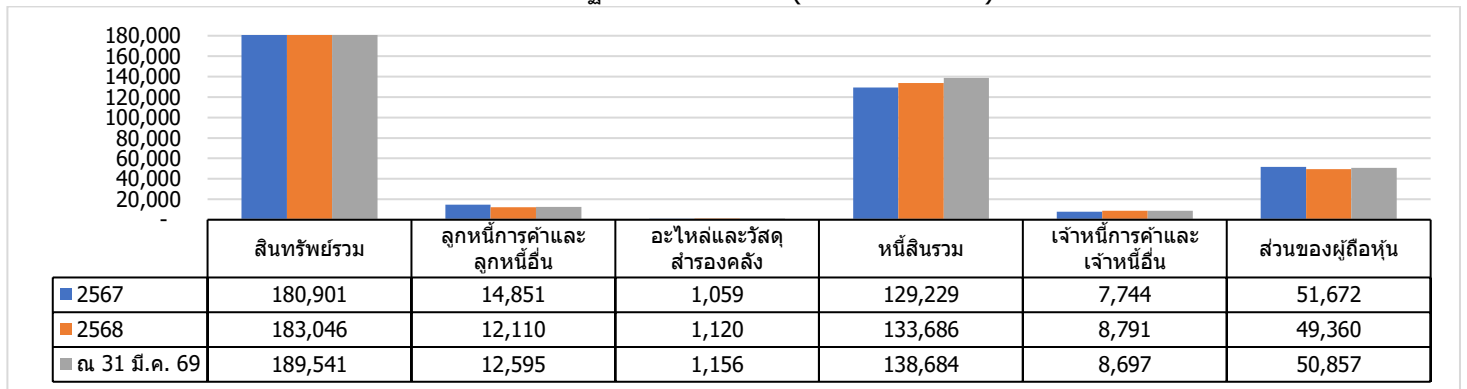
อัตราส่วนทางการเงิน	ค่าเฉลี่ยอุตสาหกรรม (ล่าสุด) <sup>3</sup>	ไตรมาส 1 ปี 2569	ปี 2568	ปี 2567
อัตราส่วนสภาพคล่อง <sup>1</sup> (Current ratio) (เท่า)	1.25	1.37	1.72	1.47
วงจรเงินสด (Cash cycle) (วัน)	27.95	26.75	31.50	26.05
ระยะเวลาขายสินค้าเฉลี่ย (Avg. inventory period) (วัน)	23.64	7.45	8.83	8.04
ระยะเวลาเก็บหนี้เฉลี่ย (Avg. collection period) (วัน)	55.02	70.55	68.14	64.73
ระยะเวลาชำระหนี้เจ้าหนี้การค้าเฉลี่ย (Avg. payment period) (วัน)	46.93	37.05	45.46	46.72
ความสามารถในการชำระดอกเบี้ย <sup>1</sup> (interest coverage ratio : ICR) (เท่า)	3.17	2.59	3.03	2.61
หนี้สินที่มีภาระดอกเบี้ย ต่อกำไรก่อนดอกเบี้ยจ่าย ภาษีเงินได้ ค่าเสื่อมราคา และค่าตัดจำหน่าย (interest bearing debt to EBITDA ratio) (เท่า) <sup>2</sup>	5.70	8.54*	8.46	7.98
ความสามารถในการชำระภาระผูกพัน <sup>1</sup> (debt service coverage ratio : DSCR) (เท่า)	0.82	0.80*	1.00	0.64
หนี้สินรวมต่อส่วนของผู้ถือหุ้นรวม <sup>2</sup> (Debt to equity : D/E ratio) (เท่า)	1.50	2.73	2.71	2.50
หนี้สินที่มีภาระดอกเบี้ยต่อส่วนของผู้ถือหุ้นรวม <sup>2</sup> (interest bearing debt to equity : IBD/E ratio) (เท่า)	1.25	2.47	2.44	2.28
หนี้สินที่มีภาระดอกเบี้ยที่ครบกำหนดภายใน 1 ปีต่อหนี้สินที่มีภาระดอกเบี้ย (ร้อยละ)	24.61	14.59	11.94	19.65
เงินกู้ยืมจากสถาบันการเงินต่อหนี้สินที่มีภาระดอกเบี้ย (ร้อยละ)	39.38	55.95	54.08	56.18
หนี้สินจากการออกตราสารหนี้ต่อหนี้สินที่มีภาระดอกเบี้ย (ร้อยละ)	N/A	41.97	43.74	41.03
หนี้สินที่มีภาระดอกเบี้ยอื่น ๆ ต่อหนี้สินที่มีภาระดอกเบี้ย (ร้อยละ)	N/A	2.08	2.18	2.80
อัตรากำไรจากการดำเนินงาน (EBIT margin) (ร้อยละ)	18.19	21.31	15.21	16.02
อัตราผลตอบแทนจากสินทรัพย์ (return on asset : ROA) (ร้อยละ)	4.42	4.86*	4.69	5.07
อัตราส่วนผลตอบแทนผู้ถือหุ้น (return on equity : ROE) (ร้อยละ)	10.32	18.08*	16.96	17.41

<sup>1</sup> ยิ่งสูงแสดงถึงความสามารถในการชำระคืนหนี้ที่สูง <sup>2</sup> ยิ่งสูงแสดงถึงหนี้ที่สูง <sup>3</sup> อ้างอิงข้อมูลของ Energy & Utilities Sector ปี พ.ศ. 2567 ซึ่งจัดทำโดยสมาคมตลาดตราสารหนี้ไทย

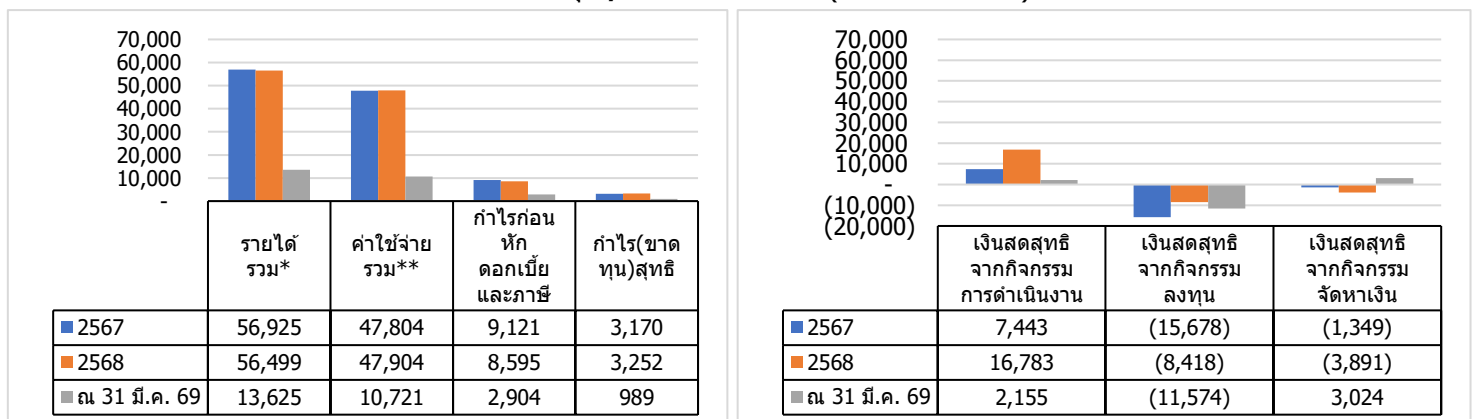
\* สำหรับข้อมูลของงวด 3 เดือน ปี 2569 ปรับเป็นข้อมูลเต็มปีโดยใช้ข้อมูล 12 เดือนย้อนหลัง เพื่อเป็นประโยชน์ในการเปรียบเทียบ

## สรุปฐานะการเงินและผลการดำเนินงานตามงบการเงินรวมย้อนหลัง 2 ปี และตั้งแต่ไตรมาส 1 ถึงไตรมาสล่าสุดหรือเท่าที่มีผลการดำเนินงานจริง

### งบแสดงฐานะทางการเงิน (หน่วย : ล้านบาท)



### งบกำไรขาดทุน / งบกระแสเงินสด (หน่วย : ล้านบาท)



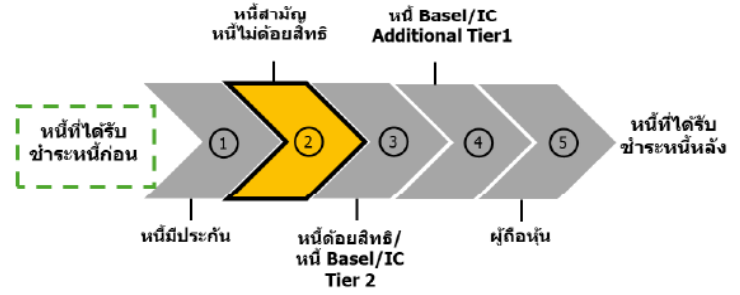
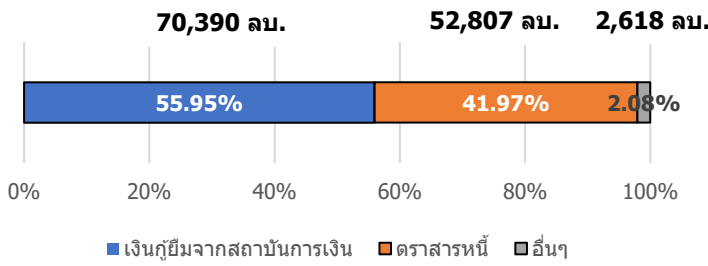
หมายเหตุ \* รายได้รวม หมายถึง รายได้จากขายและการให้บริการ รายได้อื่น กำไร(ขาดทุน) จากอัตราแลกเปลี่ยน และส่วนแบ่งกำไรจากเงินลงทุนในบริษัทร่วมและการร่วมค้า

\*\* ค่าใช้จ่ายรวม หมายถึง ค่าใช้จ่ายซึ่งไม่รวมต้นทุนทางการเงินและค่าใช้จ่ายภาษี

# สัดส่วนหนี้ที่มีภาระดอกเบี้ยของผู้ออกหุ้นกู้

# ลำดับการได้รับชำระหนี้

ณ วันที่ 31 มีนาคม พ.ศ. 2569



อื่น ๆ รวมถึง หนี้สินสัญญาเช่า เงินกู้ยืมจากกิจการที่เกี่ยวข้องกันและกิจการอื่น

## ลักษณะพิเศษและความเสี่ยงสำคัญของหุ้นกู้

- การลงทุนในหุ้นกู้ไม่ใช่การฝากเงิน
  - การจัดอันดับความน่าเชื่อถือของหุ้นกู้เป็นเพียงข้อมูลประกอบการตัดสินใจลงทุนเท่านั้น มิใช่สิ่งชี้แนะการซื้อขายตราสารหนี้ที่เสนอขาย และไม่ได้เป็นการรับประกันความสามารถในการชำระหนี้ของผู้ออกหุ้นกู้
  - ตลาดตราสารหนี้ในประเทศไทยมีสภาพคล่องต่ำ การขายตราสารก่อนครบกำหนดได้ก่อนในตลาดรองนั้นอาจได้รับมูลค่าขายตราสารลดลงหรือเพิ่มขึ้นได้ โดยขึ้นอยู่กับสถานะและความต้องการของตลาดในขณะนั้น
  - ผู้ลงทุนอาจต้องพร้อมถือหุ้นกู่จนครบกำหนด เนื่องจากการขายก่อนครบกำหนดอาจทำได้ยาก หรือขายได้ต่ำกว่ามูลค่าที่ตราไว้หรือราคาซื้อขาย
  - ทรัพย์สินหลักที่ใช้ในการประกอบธุรกิจที่ไม่มีภาระผูกพันตามงบการเงินเฉพาะกิจการของบริษัทมีมูลค่ารวมทั้งสิ้น 3,092 ล้านบาท (ที่ดิน อาคารและ อุปกรณ์ – สุทธิ และสินทรัพย์ไม่มีตัวตน - สุทธิ) ซึ่งคิดเป็นร้อยละ 3.33 ของทรัพย์สินรวมตามงบการเงินเฉพาะกิจการของบริษัท และมีทรัพย์สินหลักที่ไม่มีติดภาระผูกพันที่สามารถใช้ชำระหนี้สินรวม 74,467 ล้านบาท (เงินสดและรายการเทียบเท่าเงินสด, ที่ดิน อาคารและ อุปกรณ์ – สุทธิ, เงินลงทุนในบริษัทย่อย, เงินลงทุนในบริษัทร่วม, เงินลงทุนในการร่วมค้า, เงินให้กู้ระยะสั้นแก่กิจการที่เกี่ยวข้องกัน และเงินให้กู้ระยะยาวแก่กิจการที่เกี่ยวข้องกัน) ซึ่งคิดเป็นร้อยละ 80.25 ของทรัพย์สินรวม (ตามงบการเงิน ณ วันที่ 31 มีนาคม พ.ศ. 2569)
  - ผู้ออกหุ้นกู่มีการกำหนดข้อห้ามในการก่อภาระผูกพันเหนือทรัพย์สิน และ/หรือ รายได้สำคัญที่ใช้ในการประกอบธุรกิจของผู้ออกหุ้นกู่ อย่างไรก็ตาม ข้อจำกัดดังกล่าวมิได้ครอบคลุมถึงการก่อภาระผูกพันทั้งหมด และมีข้อยกเว้นให้ผู้ออกหุ้นกู่สามารถก่อภาระผูกพันได้บางกรณี ตามที่ได้กำหนดไว้ในข้อกำหนดสิทธิ ซึ่งการก่อภาระผูกพันดังกล่าวอาจส่งผลให้ผู้ลงทุนในหุ้นกู่มีสิทธิต่อยกกว่าเจ้าหนี้ที่มีบุริมสิทธิเหนือทรัพย์สินของผู้ออกหุ้นกู่ไปก่อภาระผูกพันได้
- (โปรดพิจารณารายละเอียดในส่วนที่ 1 หัวข้อ 2.1.2 การบริหารจัดการความเสี่ยง ของแบบแสดงรายการข้อมูลการเสนอขายตราสารหนี้ (แบบ 69-PO-BASE) และหนังสือชี้ชวนสำหรับโครงการหุ้นกู่)

## คำเตือนและข้อมูลแจ้งเตือนอื่น

### คำเตือน

- การอนุมัติจากสำนักงาน ก.ล.ด. ไม่ได้หมายความว่าแนะนำให้ลงทุน ประกันการชำระหนี้ ผลตอบแทน เงินต้น หรือรับรองความถูกต้องของข้อมูล
- ข้อมูลสรุปนี้เป็นส่วนหนึ่งของหนังสือชี้ชวน (filing) สำหรับหุ้นกู่ที่ออกในครั้งนี้ ซึ่งเป็นข้อมูลสรุปเกี่ยวกับการเสนอขาย ลักษณะและความเสี่ยงของหุ้นกู่และผู้ออกหุ้นกู่ ดังนั้น ผู้ลงทุนต้องวิเคราะห์ความเสี่ยงและศึกษาข้อมูลจากหนังสือชี้ชวน (filing) ดังกล่าว

### ข้อมูลแจ้งเตือนอื่น

- ณ วันที่ 19 มิถุนายน พ.ศ. 2569 ผู้ออกหุ้นกู่ไม่มีประวัติการผิดนัดชำระหนี้ดอกเบี้ยหรือเงินต้นของตราสารหนี้ หรือผิดนัดชำระหนี้เงินกู้ยืมจากธนาคารพาณิชย์ บริษัทเงินทุน บริษัทเครดิตฟองซิเอร์ หรือสถาบันการเงินที่มีกฎหมายเฉพาะจัดตั้งขึ้นโดยดูประวัติย้อนหลัง 3 ปีจากบริษัทข้อมูลเครดิตแห่งชาติและงบการเงินที่ตรวจสอบโดยผู้สอบบัญชีรับอนุญาต
- ณ วันที่ 17 มิถุนายน พ.ศ. 2569 ผู้แทนผู้ถือหุ้นกู้ ได้แก่ ธนาคารกรุงศรีอยุธยา จำกัด (มหาชน) มีสถานะเป็นเจ้าหนี้ของผู้ออกหุ้นกู่
- ผู้จัดการการจัดจำหน่ายหุ้นกู่มีความเกี่ยวข้องกับผู้ออกหุ้นกู่ในลักษณะที่อาจก่อให้เกิด conflict of interest คือ
  - (1) ธนาคารกสิกรไทย จำกัด (มหาชน) มีสถานะเป็นเจ้าหนี้ของผู้ออกหุ้นกู่ และมีกรรมกร่วมกันกับผู้ออกหุ้นกู่
  - (2) ผู้ออกหุ้นกู่มีวงเงินกู้ยืมจากธนาคารพาณิชย์ในประเทศซึ่งรวมถึงผู้จัดการการจัดจำหน่ายหุ้นกู่ ได้แก่ ธนาคารกรุงเทพ จำกัด (มหาชน) ธนาคาร ยูโอบี จำกัด (มหาชน) ธนาคารออมสิน ธนาคาร ซีไอเอ็มบี ไทย จำกัด (มหาชน) และ [ธนาคารไทยพาณิชย์ จำกัด (มหาชน)] ฉะนั้น ผู้จัดการการจัดจำหน่ายหุ้นกู่ดังกล่าวมีสถานะเป็นเจ้าหนี้ของผู้ออกหุ้นกู่ด้วย
  - (3) ธนาคารเกียรตินาคินภัทร จำกัด (มหาชน) ซึ่งเป็นบริษัทใหญ่ของ บล. เกียรตินาคินภัทร มีสถานะเป็นเจ้าหนี้ของผู้ออกหุ้นกู่
  - (4) ธนาคาร ซีไอเอ็มบี ไทย จำกัด (มหาชน) บล. เกียรตินาคินภัทร บริษัทหลักทรัพย์ กรุงเทพ เอ็กซ์สปริง จำกัด บริษัทหลักทรัพย์ หวานดำ (ประเทศไทย) จำกัด และบริษัทหลักทรัพย์ เอเชีย พลัส จำกัด รวมถึง บริษัท เอเชีย พลัส กรุ๊ป โฮลดิ้งส์ จำกัด (มหาชน) ซึ่งเป็นบริษัทแม่ของบริษัทหลักทรัพย์ เอเชีย พลัส จำกัด อาจมีการทำการซื้อขายหลักทรัพย์ของผู้ออกหุ้นกู่ หรือซื้อขายหรือออกหลักทรัพย์ที่มีการอ้างอิงถึงราคาของหลักทรัพย์ของผู้ออกหุ้นกู่ ซึ่งเป็นไปตามธุรกิจปกติของธนาคารพาณิชย์และบริษัทหลักทรัพย์ ฉะนั้น ผู้จัดการการจัดจำหน่ายหุ้นกู่ดังกล่าว รวมถึงบริษัท เอเชีย พลัส กรุ๊ป โฮลดิ้งส์ จำกัด (มหาชน) อาจมีสถานะเป็นเจ้าหนี้ และ/หรือ ผู้ถือหุ้นของผู้ออกหุ้นกู่ด้วย
  - (5) ธนาคารกสิกรไทย จำกัด (มหาชน) รวมถึงบริษัทหลักทรัพย์ กสิกรไทย จำกัด (มหาชน) ในฐานะหน่วยขายของธนาคารกสิกรไทย อาจมีการทำการซื้อขายหลักทรัพย์ของผู้ออกหุ้นกู่ หรือซื้อขายหรือออกหลักทรัพย์/สัญญาซื้อขายล่วงหน้าที่มีการอ้างอิงถึงราคาของหลักทรัพย์ของผู้ออกหุ้นกู่ หรือธนาคารกสิกรไทย จำกัด (มหาชน) อาจมีการซื้อขายหรือออกอนุพันธ์

ทางการเงิน ที่มีการอ้างอิงถึงราคาของหลักทรัพย์ของผู้ถือหุ้นกู้ ฉะนั้น อาจมีสถานะเป็นเจ้าของนี้ และ/หรือผู้ถือหุ้นของผู้ถือหุ้นกู้ด้วย ซึ่งเป็นไปตามธุรกิจปกติที่มีราคา/เงื่อนไขทั่วไปเป็นปกติ ของธนาคารพาณิชย์และบริษัทหลักทรัพย์ (แล้วแต่กรณี) ทั้งนี้ อาจมีการจัดทำทวีตราห์หลักทรัพย์ของผู้ถือหุ้นกู้ด้วย

(6) ธนาคารออมสินถือหุ้นกู้ของผู้ถือหุ้นกู้ที่เคยออกและเสนอขาย ซึ่งยังมีได้มีการไถ่ถอน ดังนั้น ธนาคารออมสินจึงมีสถานะเป็นเจ้าหนี้ของผู้ถือหุ้นกู้ด้วย

- ผู้ถือหุ้นกู้ได้เสนอขายหุ้นกู้หลายชุด หุ้นกู้แต่ละชุดอาจมีอายุของหุ้นกู้ และ/หรือ ความเสี่ยงของหุ้นกู้แตกต่างกัน โดยหุ้นกู้ที่มีอายุมากกว่าจะมีความเสี่ยงที่สูงกว่า
- ณ วันที่ 19 มิถุนายน พ.ศ. 2569 บริษัทไม่มีประวัติการใช้เงินผิดวัตถุประสงค์จากที่แจ้งไว้ต่อสำนักงาน ก.ล.ด. หรือที่เปิดเผยไว้ในแบบแสดงรายการข้อมูล 3 ปีย้อนหลัง

## Factsheet

## บริษัท บี.กริม เพาเวอร์ จำกัด (มหาชน) ("ผู้ออกหุ้นกู้" หรือ "บริษัท")

ลักษณะการประกอบธุรกิจ: ถือหุ้นในบริษัทอื่น (Holding Company) ที่ประกอบธุรกิจหลักด้านการผลิตและ

จำหน่ายไฟฟ้า ไอ้ และธุรกิจที่เกี่ยวข้องทั้งในประเทศและต่างประเทศ

สถานะการเป็นบริษัทจดทะเบียนในตลาดหลักทรัพย์แห่งประเทศไทย (listed) :  เป็น  ไม่เป็น

เสนอขายหุ้นกู้ชนิดระบุชื่อผู้ถือ ประเภทไม่ด้อยสิทธิ ไม่มีประกัน และมีผู้แทนผู้ถือหุ้นกู้

## "หุ้นกู้ของบริษัท บี.กริม เพาเวอร์ จำกัด (มหาชน) ครั้งที่ 1/2569 ชุดที่ 3 ครบกำหนดไถ่ถอนปี พ.ศ. 2579" ("หุ้นกู้")

ซึ่งออกภายใต้โครงการหุ้นกู้ของบริษัท บี.กริม เพาเวอร์ จำกัด (มหาชน) ปี พ.ศ. 2568 วงเงิน 30,000,000,000 บาท

ระยะเวลาเสนอขาย: วันที่ [31 กรกฎาคม และ 3 - 4 สิงหาคม] พ.ศ. 2569

([รวมถึงวันที่ 1 - 2 สิงหาคม พ.ศ. 2569 เฉพาะการจองซื้อผ่านระบบออนไลน์ของผู้จัดการการจัดจำหน่ายหุ้นกู้บางรายเท่านั้น])

## ลักษณะตราสารหนี้

อายุ:	10 ปี
อัตราดอกเบี้ย:	อัตราดอกเบี้ยคงที่ร้อยละ [3.60-3.85] ต่อปี
งวดการชำระดอกเบี้ย:	จ่ายดอกเบี้ยทุก ๆ 6 เดือน
การไถ่ถอนก่อนกำหนด:	ไม่มี
มูลค่าการเสนอขายรวม:	ไม่เกิน [●] บาท
หลักประกัน/ผู้ค้ำประกัน:	ไม่มี
ผู้แทนผู้ถือหุ้นกู้:	ธนาคารกรุงศรีอยุธยา จำกัด (มหาชน)
วัตถุประสงค์การใช้เงิน:	เพื่อ[ชำระคืนหนี้เงินกู้หรือหนี้จากการออกตราสารหนี้ให้แก่ที่ปรึกษาทางการเงินหรือตัวกลางในการเสนอขายหลักทรัพย์] และ [ชำระคืนหนี้อื่น] และ [ซื้อทรัพย์สินลงทุน หรือ เป็นเงินค่าใช้จ่ายในกิจการที่เกี่ยวข้องกับการดำเนินธุรกิจในปัจจุบัน] ภายในเดือน[●] พ.ศ. [●]

## อันดับความน่าเชื่อถือของหุ้นกู้

อันดับ : "A-" แนวโน้ม : "คงที่"  
เมื่อวันที่: 22 มิถุนายน พ.ศ. 2569 โดย : บริษัท ทริสเรตติ้ง จำกัด  
อนึ่ง ผู้ออกหุ้นกู้จะจัดให้มีการจัดอันดับความน่าเชื่อถือของหุ้นกู้จากสถาบันจัดอันดับความน่าเชื่อถือที่สำนักงาน ก.ล.ด. ให้ความเห็นชอบตลอดอายุของหุ้นกู้

## รายละเอียดสำคัญอื่น

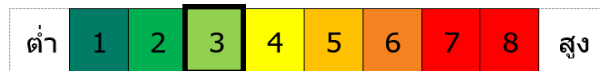
วันออกหุ้นกู้: วันที่ [5 สิงหาคม] พ.ศ. 2569  
วันครบกำหนดไถ่ถอนหุ้นกู้: วันที่ [5 สิงหาคม] พ.ศ. 2579  
ประเภทการเสนอขาย: เสนอขายต่อประชาชนเป็นการทั่วไป (โดยให้บุคคลธรรมดาที่เป็นผู้ลงทุนสถาบันจองซื้อในฐานะผู้ลงทุนทั่วไปเท่านั้น)  
ผู้จัดการการจัดจำหน่ายหุ้นกู้:  
ธนาคารกรุงเทพ จำกัด (มหาชน)  
ธนาคารกสิกรไทย จำกัด (มหาชน)  
ธนาคาร ซีไอเอ็มบี ไทย จำกัด (มหาชน)  
[ธนาคารไทยพาณิชย์ จำกัด (มหาชน)]  
ธนาคารยูโอบี จำกัด (มหาชน)  
ธนาคารออมสิน  
บริษัทหลักทรัพย์ กรุงไทย เอ็กซ์สปริง จำกัด  
บริษัทหลักทรัพย์ เกียรตินาคินภัทร จำกัด (มหาชน)  
บริษัทหลักทรัพย์ หยวนต้า (ประเทศไทย) จำกัด  
บริษัทหลักทรัพย์ เอเชีย พลัส จำกัด  
ซึ่งรวมถึงหน่วยงานขายของผู้จัดการการจัดจำหน่ายหุ้นกู้ ได้แก่ บริษัทหลักทรัพย์ กสิกรไทย จำกัด (มหาชน) [บริษัทหลักทรัพย์ อินโนเวสต์ เอกซ์ จำกัด] และ ธนาคารเกียรตินาคินภัทร จำกัด (มหาชน)  
นายทะเบียนหุ้นกู้: ธนาคารกรุงศรีอยุธยา จำกัด (มหาชน)

## ข้อกำหนดในการดำรงอัตราส่วนทางการเงิน

ผู้ออกหุ้นกู้จะต้องดำรงอัตราส่วน "หนี้สินสุทธิ" (Net Debt) ต่อ "ส่วนของผู้ถือหุ้น" (Shareholders' Equity) ในอัตราส่วนไม่เกิน 3:1 (สามต่อหนึ่ง) เท่า ณ "วันคำนวณ" (Calculation Date) ใด ๆ (ณ วันที่ 31 มีนาคม พ.ศ. 2569 อัตราส่วนดังกล่าวเท่ากับ 1.93 เท่า)

ทั้งนี้ โปรดพิจารณาค่าจำกัดความของ "หนี้สินสุทธิ" "ส่วนของผู้ถือหุ้น" และ "วันคำนวณ" รวมถึงรายละเอียดเพิ่มเติมในเอกสารแนบ 1.1 (ร่าง) ข้อกำหนดว่าด้วยสิทธิและหน้าที่ของผู้ออกหุ้นกู้และผู้ถือหุ้นกู้ (สำหรับหุ้นกู้ประเภทมีผู้แทนผู้ถือหุ้นกู้) ของแบบแสดงรายการข้อมูลการเสนอขายตราสารหนี้ (แบบ 69-PO-BASE) และหนังสือชี้ชวนสำหรับโครงการหุ้นกู้

## ระดับความเสี่ยง (พิจารณาจากอายุตราสารและอันดับความน่าเชื่อถือ)



## ผลตอบแทนของตราสารหนี้ในตลาด (YTM)

หุ้นกู้ที่มีอายุและอันดับความน่าเชื่อถือเท่ากันให้ผลตอบแทนร้อยละ [●] ต่อปี (ณ วันที่ [●] พ.ศ. 2569) ซึ่งจัดทำโดยสมาคมตลาดตราสารหนี้ไทย

## ความเสี่ยงของผู้ออกหุ้นกู้

**1. ความเสี่ยงจากการที่บริษัทประกอบธุรกิจผ่านการถือหุ้นในบริษัทอื่น** บริษัทประกอบธุรกิจโดยการลงทุนในบริษัทอื่นเป็นหลัก (Holding Company) ดังนั้น กระแสเงินสดและผลการดำเนินงานของบริษัทจึงขึ้นอยู่กับเงินปันผลและผลการดำเนินงานของบริษัทย่อย บริษัทร่วม และกิจการร่วมค้า

**2. ความเสี่ยงจากการพึ่งพิงการส่งมอบและจัดส่งเชื้อเพลิงหลักจาก ปตท.** กิจการโรงไฟฟ้าพลังความร้อนร่วมมีการใช้ก๊าซธรรมชาติเป็นเชื้อเพลิงหลักในการผลิตไฟฟ้าและไอ้ ปัจจุบัน บริษัทซื้อก๊าซธรรมชาติทั้งหมดจาก ปตท. เพียงรายเดียว ดังนั้น บริษัทจึงอาจมีความเสี่ยงจากการที่ ปตท. ไม่สามารถส่งมอบและจัดส่งก๊าซธรรมชาติให้กับบริษัทได้ ซึ่งอาจส่งผลให้โรงไฟฟ้าต้องหยุดชะงักหรือไม่สามารถผลิตไฟฟ้าและไอ้ส่งมอบตามสัญญาที่มีอยู่ได้

**3. ความเสี่ยงจากความผันผวนของราคาเชื้อเพลิง** ก๊าซธรรมชาติเป็นเชื้อเพลิงหลักสำหรับโครงการโรงไฟฟ้าพลังความร้อนร่วมของบริษัท ซึ่งราคาก๊าซธรรมชาติอาจมีการเปลี่ยนแปลงเพิ่มสูงขึ้นได้ในบางช่วงเวลา หากบริษัทไม่สามารถปรับราคาจำหน่ายไฟฟ้าไปยังลูกค้าได้ อาจส่งผลกระทบต่อสัดส่วนอัตรากำไรของบริษัทได้ในบางช่วงเวลาที่ราคาก๊าซธรรมชาติปรับตัวสูงขึ้น

**4. ความเสี่ยงจากการพึ่งพิงการรับซื้อไฟฟ้าจาก กฟผ.** ซึ่งเป็นผู้รับซื้อไฟฟ้ารายใหญ่ของบริษัท ซึ่งเป็นรัฐวิสาหกิจที่มีความสำคัญในการผลิตไฟฟ้ารายใหญ่ที่สุดและเป็นผู้ควบคุมระบบขายส่งไฟฟ้าทั้งหมดของประเทศไทย ทั้งนี้ บริษัทมีรายได้หลักจากการขายไฟฟ้าให้แก่ กฟผ. โดยบริษัทจะต้องปฏิบัติตามสัญญาและภาระผูกพันต่าง ๆ ที่กำหนดไว้ในสัญญาซื้อขายไฟฟ้า

**5. ความเสี่ยงจากการพึ่งพาแหล่งเงินทุนภายนอก** เนื่องจากบริษัทอยู่ระหว่างการขยายการลงทุนโครงการโรงไฟฟ้าใหม่หลายโครงการจึงจำเป็นต้องใช้เงินลงทุนจำนวนมาก ในการดำเนินธุรกิจซึ่งปัจจุบันบริษัทมีการพึ่งพิงการกู้ยืมจากสถาบันการเงินและการออกตราสารหนี้ในประเทศไทยเป็นหลัก โดย ณ 31 มีนาคม 2569 บริษัทและบริษัทย่อยมีเงินกู้ยืมจากสถาบันการเงินรวมทั้งสิ้น 70,390 ล้านบาท โดยส่วนใหญ่เป็นเงินกู้ยืมลักษณะสินเชื่อโครงการ (Project Finance) สำหรับการพัฒนาโครงการโรงไฟฟ้าของบริษัทย่อย และบริษัทมียอดตราสารหนี้คงค้างรวม 52,807 ล้านบาท

(โปรดพิจารณารายละเอียดในส่วนที่ 1 หัวข้อ 2.1.2 การบริหารจัดการความเสี่ยง ของแบบแสดงรายการข้อมูลการเสนอขายตราสารหนี้ (แบบ 69-PO-BASE) และหนังสือชี้ชวนสำหรับโครงการหุ้นกู้)

หนังสือชี้ชวน  
โครงการหุ้นกู้  
SCAN HERE



หนังสือชี้ชวน  
หุ้นกู้ที่เสนอขายครั้งนี้  
SCAN HERE



## อัตราส่วนทางการเงินที่สำคัญของผู้ถือหุ้น

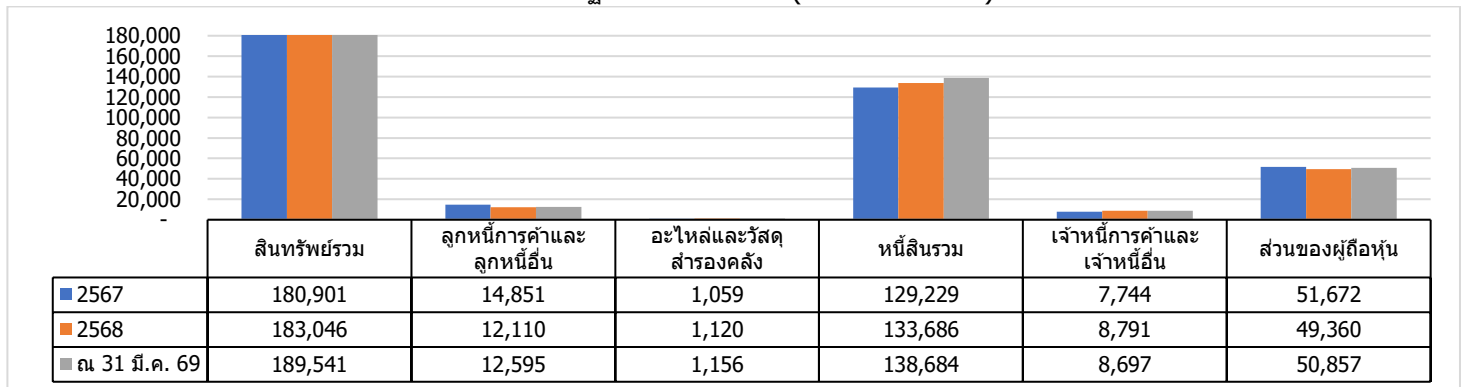
อัตราส่วนทางการเงิน	ค่าเฉลี่ยอุตสาหกรรม (ล่าสุด) <sup>3</sup>	ไตรมาส 1 ปี 2569	ปี 2568	ปี 2567
อัตราส่วนสภาพคล่อง <sup>1</sup> (Current ratio) (เท่า)	1.25	1.37	1.72	1.47
วงจรเงินสด (Cash cycle) (วัน)	27.95	26.75	31.50	26.05
ระยะเวลาขายสินค้าเฉลี่ย (Avg. inventory period) (วัน)	23.64	7.45	8.83	8.04
ระยะเวลาเก็บหนี้เฉลี่ย (Avg. collection period) (วัน)	55.02	70.55	68.14	64.73
ระยะเวลาชำระหนี้เจ้าหนี้การค้าเฉลี่ย (Avg. payment period) (วัน)	46.93	37.05	45.46	46.72
ความสามารถในการชำระดอกเบี้ย <sup>1</sup> (interest coverage ratio : ICR) (เท่า)	3.17	2.59	3.03	2.61
หนี้สินที่มีภาระดอกเบี้ย ต่อกำไรก่อนดอกเบี้ยจ่าย ภาษีเงินได้ ค่าเสื่อมราคา และค่าตัดจำหน่าย (interest bearing debt to EBITDA ratio) (เท่า) <sup>2</sup>	5.70	8.54*	8.46	7.98
ความสามารถในการชำระภาระผูกพัน <sup>1</sup> (debt service coverage ratio : DSCR) (เท่า)	0.82	0.80*	1.00	0.64
หนี้สินรวมต่อส่วนของผู้ถือหุ้นรวม <sup>2</sup> (Debt to equity : D/E ratio) (เท่า)	1.50	2.73	2.71	2.50
หนี้สินที่มีภาระดอกเบี้ยต่อส่วนของผู้ถือหุ้นรวม <sup>2</sup> (interest bearing debt to equity : IBD/E ratio) (เท่า)	1.25	2.47	2.44	2.28
หนี้สินที่มีภาระดอกเบี้ยที่ครบกำหนดภายใน 1 ปีต่อหนี้สินที่มีภาระดอกเบี้ย (ร้อยละ)	24.61	14.59	11.94	19.65
เงินกู้ยืมจากสถาบันการเงินต่อหนี้สินที่มีภาระดอกเบี้ย (ร้อยละ)	39.38	55.95	54.08	56.18
หนี้สินจากการออกตราสารหนี้ต่อหนี้สินที่มีภาระดอกเบี้ย (ร้อยละ)	N/A	41.97	43.74	41.03
หนี้สินที่มีภาระดอกเบี้ยอื่น ๆ ต่อหนี้สินที่มีภาระดอกเบี้ย (ร้อยละ)	N/A	2.08	2.18	2.80
อัตรากำไรจากการดำเนินงาน (EBIT margin) (ร้อยละ)	18.19	21.31	15.21	16.02
อัตราผลตอบแทนจากสินทรัพย์ (return on asset : ROA) (ร้อยละ)	4.42	4.86*	4.69	5.07
อัตราส่วนผลตอบแทนผู้ถือหุ้น (return on equity : ROE) (ร้อยละ)	10.32	18.08*	16.96	17.41

<sup>1</sup> ยิ่งสูงแสดงถึงความสามารถในการชำระคืนหนี้ที่สูง <sup>2</sup> ยิ่งสูงแสดงถึงหนี้ที่สูง <sup>3</sup> อ้างอิงข้อมูลของ Energy & Utilities Sector ปี พ.ศ. 2567 ซึ่งจัดทำโดยสมาคมตลาดตราสารหนี้ไทย

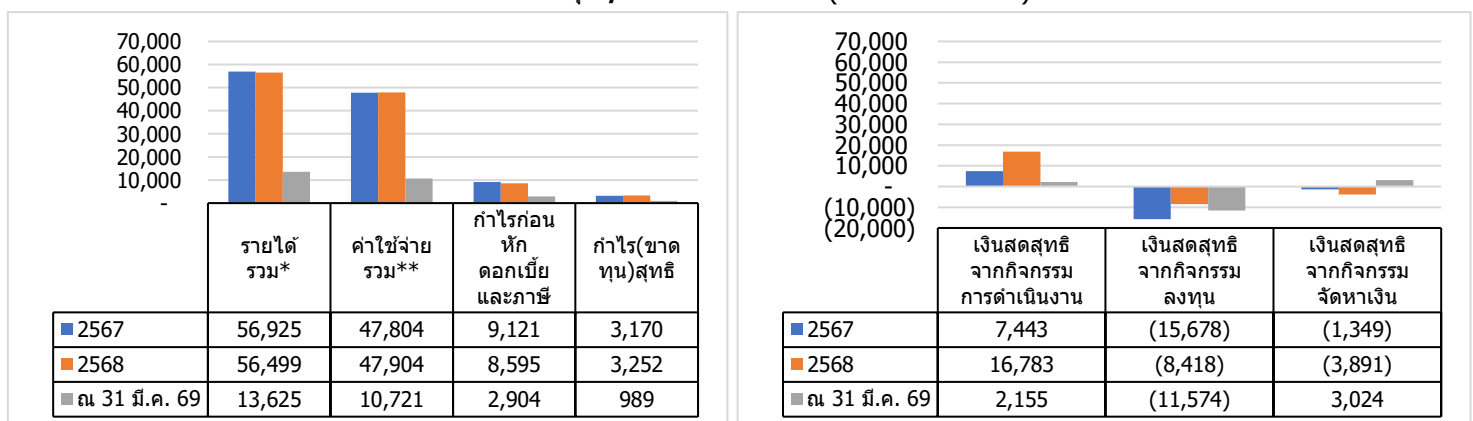
\* สำหรับข้อมูลของงวด 3 เดือน ปี 2569 ปรับเป็นข้อมูลเต็มปีโดยใช้ข้อมูล 12 เดือนย้อนหลัง เพื่อเป็นประโยชน์ในการเปรียบเทียบ

## สรุปฐานะการเงินและผลการดำเนินงานตามงบการเงินรวมย้อนหลัง 2 ปี และตั้งแต่ไตรมาส 1 ถึงไตรมาสล่าสุดหรือเท่าที่มีผลการดำเนินงานจริง

### งบแสดงฐานะทางการเงิน (หน่วย : ล้านบาท)



### งบกำไรขาดทุน / งบกระแสเงินสด (หน่วย : ล้านบาท)



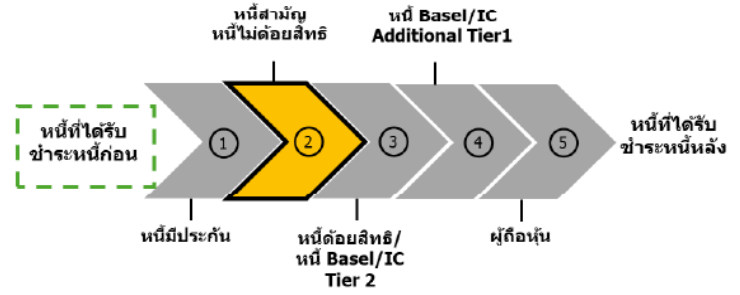
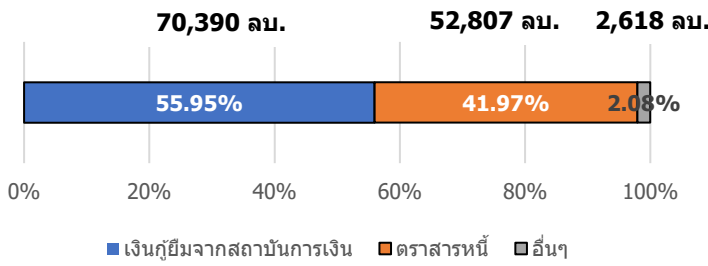
หมายเหตุ \* รายได้รวม หมายถึง รายได้จากขายและการให้บริการ รายได้อื่น กำไร(ขาดทุน) จากอัตราแลกเปลี่ยน และส่วนแบ่งกำไรจากเงินลงทุนในบริษัทร่วมและการร่วมค้า

\*\* ค่าใช้จ่ายรวม หมายถึง ค่าใช้จ่ายซึ่งไม่รวมต้นทุนทางการเงินและค่าใช้จ่ายภาษี

# สัดส่วนหนี้ที่มีภาระดอกเบี้ยของผู้ออกหุ้นกู้

# ลำดับการได้รับชำระหนี้

ณ วันที่ 31 มีนาคม พ.ศ. 2569



อื่น ๆ รวมถึง หนี้สินสัญญาเช่า เงินกู้ยืมจากกิจการที่เกี่ยวข้องกันและกิจการอื่น

## ลักษณะพิเศษและความเสี่ยงสำคัญของหุ้นกู้

- การลงทุนในหุ้นกู้ไม่ใช่การฝากเงิน
  - การจัดอันดับความน่าเชื่อถือของหุ้นกู้เป็นเพียงข้อมูลประกอบการตัดสินใจลงทุนเท่านั้น มิใช่สิ่งชี้แนะการซื้อขายตราสารหนี้ที่เสนอขาย และไม่ได้เป็นการรับประกันความสามารถในการชำระหนี้ของผู้ออกหุ้นกู้
  - ตลาดตราสารหนี้ในประเทศไทยมีสภาพคล่องต่ำ การขายตราสารก่อนครบกำหนดได้ก่อนในตลาดรองนั้นอาจได้รับมูลค่าขายตราสารลดลงหรือเพิ่มขึ้นได้ โดยขึ้นอยู่กับสถานะและความต้องการของตลาดในขณะนั้น
  - ผู้ลงทุนอาจต้องพร้อมถือหุ้นกู่จนครบกำหนด เนื่องจากการขายก่อนครบกำหนดอาจทำได้ยาก หรือขายได้ต่ำกว่ามูลค่าที่ตราไว้หรือราคาซื้อขาย
  - ทรัพย์สินหลักที่ใช้ในการประกอบธุรกิจที่ไม่มีภาระผูกพันตามงบการเงินเฉพาะกิจการของบริษัทมีมูลค่ารวมทั้งสิ้น 3,092 ล้านบาท (ที่ดิน อาคารและ อุปกรณ์ – สุทธิ และสินทรัพย์ไม่มีตัวตน - สุทธิ) ซึ่งคิดเป็นร้อยละ 3.33 ของทรัพย์สินรวมตามงบการเงินเฉพาะกิจการของบริษัท และมีทรัพย์สินหลักที่ไม่ติดภาระผูกพันที่สามารถใช้ชำระหนี้สินรวม 74,467 ล้านบาท (เงินสดและรายการเทียบเท่าเงินสด, ที่ดิน อาคารและ อุปกรณ์ – สุทธิ, เงินลงทุนในบริษัทย่อย, เงินลงทุนในบริษัทร่วม, เงินลงทุนในการร่วมค้า, เงินให้กู้ระยะสั้นแก่กิจการที่เกี่ยวข้องกัน และเงินให้กู้ระยะยาวแก่กิจการที่เกี่ยวข้องกัน) ซึ่งคิดเป็นร้อยละ 80.25 ของทรัพย์สินรวม (ตามงบการเงิน ณ วันที่ 31 มีนาคม พ.ศ. 2569)
  - ผู้ออกหุ้นกู่มีการกำหนดข้อห้ามในการก่อภาระผูกพันเหนือทรัพย์สิน และ/หรือ รายได้สำคัญที่ใช้ในการประกอบธุรกิจของผู้ออกหุ้นกู่ อย่างไรก็ตาม ข้อกำหนดดังกล่าวมิได้ครอบคลุมถึงการก่อภาระผูกพันทั้งหมด และมีข้อยกเว้นให้ผู้ออกหุ้นกู่สามารถก่อภาระผูกพันได้บางกรณี ตามที่ได้กำหนดไว้ในข้อกำหนดสิทธิ ซึ่งการก่อภาระผูกพันดังกล่าวอาจส่งผลให้ผู้ลงทุนในหุ้นกู่มีสิทธิต่อยกกว่าเจ้าหนี้ที่มีบุริมสิทธิเหนือทรัพย์สินของผู้ออกหุ้นกู่ไปก่อภาระผูกพันได้
- (โปรดพิจารณารายละเอียดในส่วนที่ 1 หัวข้อ 2.1.2 การบริหารจัดการความเสี่ยง ของแบบแสดงรายการข้อมูลการเสนอขายตราสารหนี้ (แบบ 69-PO-BASE) และหนังสือชี้ชวนสำหรับโครงการหุ้นกู่)

## คำเตือนและข้อมูลแจ้งเตือนอื่น

### คำเตือน

- การอนุมัติจากสำนักงาน ก.ล.ด. ไม่ได้หมายความว่าแนะนำให้ลงทุน ประกันการชำระหนี้ ผลตอบแทน เงินต้น หรือรับรองความถูกต้องของข้อมูล
- ข้อมูลสรุปนี้เป็นส่วนหนึ่งของหนังสือชี้ชวน (filing) สำหรับหุ้นกู่ที่ออกในครั้งนี้ ซึ่งเป็นข้อมูลสรุปเกี่ยวกับการเสนอขาย ลักษณะและความเสี่ยงของหุ้นกู่และผู้ออกหุ้นกู่ ดังนั้น ผู้ลงทุนต้องวิเคราะห์ความเสี่ยงและศึกษาข้อมูลจากหนังสือชี้ชวน (filing) ดังกล่าว

### ข้อมูลแจ้งเตือนอื่น

- ณ วันที่ 19 มิถุนายน พ.ศ. 2569 ผู้ออกหุ้นกู่ไม่มีประวัติการผิดนัดชำระหนี้ดอกเบี้ยหรือเงินต้นของตราสารหนี้ หรือผิดนัดชำระหนี้เงินกู้ยืมจากธนาคารพาณิชย์ บริษัทเงินทุน บริษัทเครดิตฟองซิเอร์ หรือสถาบันการเงินที่มีกฎหมายเฉพาะจัดตั้งขึ้นโดยดูประวัติย้อนหลัง 3 ปีจากบริษัทข้อมูลเครดิตแห่งชาติและงบการเงินที่ตรวจสอบโดยผู้สอบบัญชีรับอนุญาต
- ณ วันที่ 17 มิถุนายน พ.ศ. 2569 ผู้แทนผู้ถือหุ้นกู้ ได้แก่ ธนาคารกรุงศรีอยุธยา จำกัด (มหาชน) มีสถานะเป็นเจ้าหนี้ของผู้ออกหุ้นกู่
- ผู้จัดการการจัดจำหน่ายหุ้นกู่มีความเกี่ยวข้องกับผู้ออกหุ้นกู่ในลักษณะที่อาจก่อให้เกิด conflict of interest คือ
  - (1) ธนาคารกสิกรไทย จำกัด (มหาชน) มีสถานะเป็นเจ้าหนี้ของผู้ออกหุ้นกู่ และมีกรรมกร่วมกันกับผู้ออกหุ้นกู่
  - (2) ผู้ออกหุ้นกู่มีวงเงินกู้ยืมจากธนาคารพาณิชย์ในประเทศซึ่งรวมถึงผู้จัดการการจัดจำหน่ายหุ้นกู่ ได้แก่ ธนาคารกรุงเทพ จำกัด (มหาชน) ธนาคาร ยูโอบี จำกัด (มหาชน) ธนาคารออมสิน ธนาคาร ซีไอเอ็มบี ไทย จำกัด (มหาชน) และ[ธนาคารไทยพาณิชย์ จำกัด (มหาชน)] ฉะนั้น ผู้จัดการการจัดจำหน่ายหุ้นกู่ดังกล่าวมีสถานะเป็นเจ้าหนี้ของผู้ออกหุ้นกู่ด้วย
  - (3) ธนาคารเกียรตินาคินภัทร จำกัด (มหาชน) ซึ่งเป็นบริษัทใหญ่ของ บล. เกียรตินาคินภัทร มีสถานะเป็นเจ้าหนี้ของผู้ออกหุ้นกู่
  - (4) ธนาคาร ซีไอเอ็มบี ไทย จำกัด (มหาชน) บล. เกียรตินาคินภัทร บริษัทหลักทรัพย์ กรุงไทย เอ็กซ์สปริง จำกัด บริษัทหลักทรัพย์ หวานดำ (ประเทศไทย) จำกัด และบริษัทหลักทรัพย์ เอเชีย พลัส จำกัด รวมถึง บริษัท เอเชีย พลัส กรุ๊ป โฮลดิ้งส์ จำกัด (มหาชน) ซึ่งเป็นบริษัทแม่ของบริษัทหลักทรัพย์ เอเชีย พลัส จำกัด อาจมีการทำการซื้อขายหลักทรัพย์ของผู้ออกหุ้นกู่ หรือซื้อขายหรือออกหลักทรัพย์ที่มีการอ้างอิงถึงราคาของหลักทรัพย์ของผู้ออกหุ้นกู่ ซึ่งเป็นไปตามธุรกิจปกติของธนาคารพาณิชย์และบริษัทหลักทรัพย์ ฉะนั้น ผู้จัดการการจัดจำหน่ายหุ้นกู่ดังกล่าว รวมถึงบริษัท เอเชีย พลัส กรุ๊ป โฮลดิ้งส์ จำกัด (มหาชน) อาจมีสถานะเป็นเจ้าหนี้ และ/หรือ ผู้ถือหุ้นของผู้ออกหุ้นกู่ด้วย
  - (5) ธนาคารกสิกรไทย จำกัด (มหาชน) รวมถึงบริษัทหลักทรัพย์ กสิกรไทย จำกัด (มหาชน) ในฐานะหน่วยขายของธนาคารกสิกรไทย อาจมีการทำการซื้อขายหลักทรัพย์ของผู้ออกหุ้นกู่ หรือซื้อขายหรือออกหลักทรัพย์/สัญญาซื้อขายล่วงหน้าที่มีการอ้างอิงถึงราคาของหลักทรัพย์ของผู้ออกหุ้นกู่ หรือธนาคารกสิกรไทย จำกัด (มหาชน) อาจมีการซื้อขายหรือออกอนุพันธ์

ทางการเงิน ที่มีการอ้างอิงถึงราคาของหลักทรัพย์ของผู้ออกหุ้นกู้ ฉะนั้น อาจมีสถานะเป็นเจ้าของนี้ และ/หรือผู้ถือหุ้นของผู้ออกหุ้นกู้ด้วย ซึ่งเป็นไปตามธุรกิจปกติที่มีราคา/เงื่อนไขทั่วไปเป็นปกติ ของธนาคารพาณิชย์และบริษัทหลักทรัพย์ (แล้วแต่กรณี) ทั้งนี้ อาจมีการจัดทำบทวิเคราะห์หลักทรัพย์ของผู้ออกหุ้นกู้ด้วย

(6) ธนาคารออมสินถือหุ้นกู้ของผู้ออกหุ้นกู้ที่เคยออกและเสนอขาย ซึ่งยังมีได้มีการไถ่ถอน ดังนั้น ธนาคารออมสินจึงมีสถานะเป็นเจ้าหนี้ของผู้ออกหุ้นกู้ด้วย

- ผู้ออกหุ้นกู้ได้เสนอขายหุ้นกู้หลายชุด หุ้นกู้แต่ละชุดอาจมีอายุของหุ้นกู้ และ/หรือ ความเสี่ยงของหุ้นกู้แตกต่างกัน โดยหุ้นกู้ที่มีอายุมากกว่าจะมีความเสี่ยงที่สูงกว่า
- ณ วันที่ 19 มิถุนายน พ.ศ. 2569 บริษัทไม่มีประวัติการใช้เงินผิดวัตถุประสงค์จากที่แจ้งไว้ต่อสำนักงาน ก.ล.ด. หรือที่เปิดเผยไว้ในแบบแสดงรายการข้อมูล 3 ปีย้อนหลัง