

บริษัทหลักทรัพย์จัดการกองทุน เอ็มเอฟซี จำกัด (มหาชน)

## กองทุนเปิดเอ็มเอฟซี-ปีที่อินคัมโกรทฟันด์

MFC-BT Income Growth Fund

ชนิดผู้ลงทุนทั่วไป : MBT-G

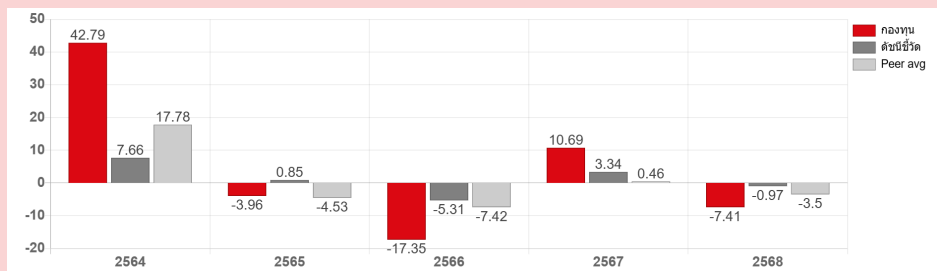
### ประเภทกองทุนรวม/กลุ่มกองทุนรวม

- กองทุนรวมผสม
- กลุ่มกองทุนรวม: Aggressive Allocation

### นโยบายและกลยุทธ์การลงทุน

- ลงทุนในตราสารทุน ตราสารหนี้ และหรือเงินฝาก ตราสารกึ่งหนี้กึ่งทุน โดยสัดส่วนการลงทุนตามนโยบายดังกล่าว ขึ้นอยู่กับการตัดสินใจของบริษัทจัดการกองทุนรวมตามความเหมาะสมกับสถานการณ์ในแต่ละขณะ โดยนำเงินทุนของกองทุนส่วนใหญ่มาลงทุนในตราสารทุนไม่เกิน 30 หลักทรัพย์
- กองทุนมุ่งหวังให้ผลประกอบการสูงกว่าดัชนีชี้วัด (active management)

### ผลการดำเนินงานและดัชนีชี้วัดย้อนหลัง 5 ปีปฏิทิน (%ต่อปี)



### ผลการดำเนินงานย้อนหลังแบบปักหมุด (%ต่อปี)

|                          | YTD   | 3 เดือน | 6 เดือน | 1 ปี           |
|--------------------------|-------|---------|---------|----------------|
| กองทุน                   | 19.07 | 0.61    | 19.51   | 29.35          |
| ดัชนีชี้วัด              | 12.82 | 1.45    | 13.18   | 20.95          |
| ค่าเฉลี่ยในกลุ่มเดียวกัน | 14.59 | 1.55    | 15.59   | 22.77          |
| ความผันผวนกองทุน         | 18.62 | 20.31   | 17.50   | 16.72          |
| ความผันผวนดัชนีชี้วัด    | 10.90 | 12.20   | 10.27   | 9.25           |
|                          | 3 ปี  | 5 ปี    | 10 ปี   | ตั้งแต่จัดตั้ง |
| กองทุน                   | 1.76  | 1.86    | 6.73    | 10.49          |
| ดัชนีชี้วัด              | 3.41  | 2.20    | 3.07    | 6.27           |
| ค่าเฉลี่ยในกลุ่มเดียวกัน | 2.54  | 0.17    | 1.38    | -              |
| ความผันผวนกองทุน         | 14.37 | 14.32   | 13.60   | 18.25          |
| ความผันผวนดัชนีชี้วัด    | 7.88  | 7.07    | 7.69    | 9.40           |

\* ผลตอบแทนที่มีอายุเกินหนึ่งปีจะแสดงเป็นผลตอบแทนต่อปี

### ระดับความเสี่ยง



เสี่ยงปานกลางค่อนข้างสูง

ลงทุนในตราสารทุน ตราสารหนี้ และ/หรือหลักทรัพย์สินทางเลือก โดยมีสัดส่วนการลงทุนในตราสารทุนน้อยกว่า 80% ของ NAV

### ข้อมูลกองทุนรวม :

|                          |              |
|--------------------------|--------------|
| วันจดทะเบียนกองทุน       | 14 ต.ค. 2546 |
| วันเริ่มต้น class        | 14 ต.ค. 2546 |
| นโยบายการจ่ายเงินปันผล   | จ่าย         |
| อายุกองทุน               | ไม่กำหนด     |
| การเรียกเก็บค่าธรรมเนียม | ไม่มี        |
| ตามผลการดำเนินงาน        |              |

### ผู้จัดการกองทุนรวม :

- นายสุชัย สุตภาคย์ (ตั้งแต่ 26 พ.ค. 2568)
- นายรุ่งโรจน์ นิลนพคุณ (ตั้งแต่ 25 ก.ค. 2566)

### ดัชนีชี้วัด :

- 1) ดัชนีผลตอบแทนรวมตลาดหลักทรัพย์แห่งประเทศไทย (SET TRI) สัดส่วน 50%
- 2) ผลตอบแทนรวมสุทธิของดัชนีพันธบัตรรัฐบาลของสมาคมตลาดตราสารหนี้ไทย สัดส่วน 25%
- 3) อัตราดอกเบี้ยเงินฝากประจำ 1 ปี วงเงินน้อยกว่า 5 ล้านบาท เฉลี่ยของ 3 ธนาคารพาณิชย์ขนาดใหญ่ (ธนาคารกรุงเทพ ธนาคารกสิกรไทย ธนาคารไทยพาณิชย์) หลังหักภาษี สัดส่วน 25%

### คำเตือน

- การลงทุนในกองทุนรวมไม่ใช่การฝากเงิน
- ผลการดำเนินงานในอดีตของกองทุนรวม มิได้เป็นสิ่งยืนยันถึงผลการดำเนินงานในอนาคต

การเข้าร่วมต่อต้านทุจริต : ได้รับการรับรองจาก CAC  
จัดอันดับกองทุน Morningstar : ★★★★★

ผู้ลงทุนสามารถศึกษาเครื่องมือ

บริหารความเสี่ยงด้านสภาพคล่อง

ได้ในหนังสือชี้ชวนฉบับเต็ม

หนังสือชี้ชวนฉบับเต็ม



www.mfcfund.com

| การซื้อขายหน่วยลงทุน       |                  | การขายคืนหน่วยลงทุน           |                  |
|----------------------------|------------------|-------------------------------|------------------|
| วันทำการซื้อ :             | ทุกวันทำการ      | วันทำการขายคืน :              | ทุกวันทำการ      |
| เวลาทำการ :                | 08:30 - 15:30 น. | เวลาทำการ :                   | 08:30 - 15:30 น. |
| การซื้อครั้งแรกขั้นต่ำ :   | 1,000 บาท        | การขายคืนขั้นต่ำ :            | ไม่กำหนด         |
| การซื้อครั้งถัดไปขั้นต่ำ : | 500 บาท          | ยอดคงเหลือขั้นต่ำ :           | ไม่กำหนด         |
|                            |                  | ระยะเวลาการรับเงินค่าขายคืน : | T+5*             |

## หมายเหตุ:

- T+5 คือ 5 วันทำการหลังจากวันทำการขายคืน (ปัจจุบัน 3 วันทำการหลังจากวันทำการขายคืน)

## ค่าธรรมเนียมที่เรียกเก็บจากกองทุนรวม (% ต่อปีของ NAV)

ค่าธรรมเนียมต่อไปนี้จะส่งผลกระทบต่อผู้ลงทุน เนื่องจากจะทำให้ผลตอบแทนจากการลงทุนลดลง ดังนั้น ผู้ลงทุนควรตรวจสอบทุกครั้งก่อนตัดสินใจลงทุน

| ค่าธรรมเนียม  | สูงสุดไม่เกิน | เก็บจริง |
|---|---------------|----------|
| การจัดการ   | 1.0700        | 1.0700   |
| ค่าตอบแทนแก่ตัวแทนขายหน่วยลงทุนของกองทุนรวม (trailer fee) : | มี            |          |
| รวมค่าใช้จ่าย   | 2.4289        | 1.2196   |

## หมายเหตุ:

- ค่าธรรมเนียมดังกล่าวรวมภาษีมูลค่าเพิ่ม ภาษีธุรกิจเฉพาะหรือภาษีอื่นใดแล้ว
- การรวมค่าใช้จ่ายที่เก็บจริง คิดตามรอบปีบัญชีของกองทุน (ไม่รวมค่าภาษีเงินได้นิติบุคคล)

## ค่าธรรมเนียมที่เรียกเก็บจากผู้ถือหน่วย (% ของมูลค่าซื้อขาย)

ผู้ลงทุนจะถูกเรียกเก็บค่าธรรมเนียมต่อไปนี้โดยตรงทุกครั้งเมื่อทำการซื้อขายหรือสับเปลี่ยนหน่วยลงทุน

| ค่าธรรมเนียม                | สูงสุดไม่เกิน | เก็บจริง            |
|-----------------------------|---------------|---------------------|
| การขาย                      | 0.25          | 0.25                |
| การรับซื้อคืน               | 0.25          | 0.25                |
| การสับเปลี่ยนหน่วยลงทุนเข้า | ไม่มี         | ดูหมายเหตุเพิ่มเติม |
| การสับเปลี่ยนหน่วยลงทุนออก  | ไม่มี         | ดูหมายเหตุเพิ่มเติม |
| การโอนหน่วย                 | 50 บาท/รายการ | 50 บาท/รายการ       |

## หมายเหตุ :

- ค่าธรรมเนียมดังกล่าวรวมภาษีมูลค่าเพิ่ม ภาษีธุรกิจเฉพาะหรือภาษีอื่นใดแล้ว
- ผู้ถือหน่วยลงทุนจะสับเปลี่ยนเข้าที่ราคาขาย ซึ่งเท่ากับ มูลค่าหน่วยลงทุนที่ใช้เพื่อการค้ารวมราคาขาย + ค่าธรรมเนียมการขาย (ถ้ามี)
- ผู้ถือหน่วยลงทุนจะสับเปลี่ยนออกที่ราคารับซื้อคืน ซึ่งเท่ากับ มูลค่าหน่วยลงทุนที่ใช้เพื่อการค้ารวมราคารับซื้อคืน - ค่าธรรมเนียมการรับซื้อคืน (ถ้ามี)
- บริษัทจัดการอาจพิจารณาเปลี่ยนแปลงค่าธรรมเนียมที่เรียกเก็บจริงเพื่อให้สอดคล้องกับกลยุทธ์หรือค่าใช้จ่ายในการบริหารจัดการ

## ข้อมูลเชิงสถิติ

|                            |           |
|----------------------------|-----------|
| Maximum Drawdown           | -31.84%   |
| Recovering Period          | N/A       |
| Sharpe Ratio               | 0.07      |
| Alpha                      | -3.01%    |
| Beta                       | 0.95      |
| อัตราส่วนหมุนเวียนการลงทุน | 2.47 เท่า |

## การจัดสรรการลงทุนในกลุ่มอุตสาหกรรม 5 อันดับแรก

| กลุ่มอุตสาหกรรม                | %NAV  |
|--------------------------------|-------|
| พลังงาน                        | 16.94 |
| ธนาคาร                         | 13.79 |
| ชิ้นส่วนอิเล็กทรอนิกส์         | 13.74 |
| เทคโนโลยีสารสนเทศและการสื่อสาร | 10.97 |
| พาณิชย์                        | 8.22  |

## ทรัพย์สินที่ลงทุน 5 อันดับแรก

| Holding                              | %NAV  |
|--------------------------------------|-------|
| บมจ.เดลต้า อีเลคโทรนิคส์ (ประเทศไทย) | 13.74 |
| บมจ.แอดวานซ์ อินโฟร์ เซอร์วิส        | 6.99  |
| บมจ.ท่าอากาศยานไทย                   | 5.73  |
| บมจ.กัลฟ์ ดีเวลลอปเม้นท์             | 5.65  |
| บมจ.ซีพี ออลล์                       | 5.17  |

## สัดส่วนประเภททรัพย์สินที่ลงทุน

| Breakdown              | %NAV  |
|------------------------|-------|
| ตราสารทุน              | 94.15 |
| เงินฝากธนาคาร และอื่นๆ | 5.85  |

## คำอธิบาย

- **Maximum Drawdown:** เปรอ์เซ็นต์ผลขาดทุนสูงสุดของกองทุนรวมในระยะเวลา 5 ปีย้อนหลัง (หรือตั้งแต่จัดตั้งกองทุนกรณีที่ยังไม่ครบ 5 ปี) โดยวัดจากระดับ NAV ต่อหน่วยที่จุดสูงสุดไปจนถึงจุดต่ำสุดในช่วงที่ NAV ต่อหน่วยปรับตัวลดลง ค่า Maximum Drawdown เป็นข้อมูลที่ช่วยให้ทราบถึงความเสี่ยงที่อาจจะขาดทุน จากการลงทุนในกองทุนรวม
- **Recovering Period:** ระยะเวลาการฟื้นตัว เพื่อเป็นข้อมูลให้ผู้ลงทุนทราบถึงระยะเวลาตั้งแต่การขาดทุนสูงสุดจนถึงระยะเวลาที่ฟื้นกลับมาที่เงินทุนเริ่มต้นใช้ระยะเวลานานเท่าใด
- **FX Hedging:** เปรอ์เซ็นต์ของการลงทุนในสกุลเงินต่างประเทศที่มีการป้องกันความเสี่ยงจากอัตราแลกเปลี่ยน
- **อัตราส่วนหมุนเวียนการลงทุน:** ความถี่ของการซื้อขายหลักทรัพย์ในพอร์ตกองทุนในช่วงเวลาใดช่วงเวลานึง โดยคำนวณจากมูลค่าที่ต่ำกว่าระหว่างผลรวมของมูลค่าการซื้อขายหลักทรัพย์กับผลรวมของมูลค่าการขายหลักทรัพย์ของกองทุนรวมในรอบระยะเวลา 1 ปีหารด้วยมูลค่า NAV ของกองทุนรวมเฉลี่ยในรอบระยะเวลาเดียวกัน กองทุนรวมที่มีค่า portfolio turnover สูง บ่งชี้ถึงการซื้อขายหลักทรัพย์บ่อยครั้งของผู้จัดการกองทุนและทำให้มีต้นทุนการซื้อขายหลักทรัพย์ที่สูง จึงต้องพิจารณาเปรียบเทียบกับผลการดำเนินงานของกองทุนรวม เพื่อประเมินความคุ้มค่าของการซื้อขายหลักทรัพย์ดังกล่าว
- **Sharpe Ratio:** อัตราส่วนระหว่างผลตอบแทนส่วนเพิ่มของกองทุนรวมเปรียบเทียบกับความเสี่ยงจากการลงทุน โดยคำนวณจากผลต่างระหว่างอัตราผลตอบแทนของกองทุนรวมกับอัตราผลตอบแทนที่ปราศจากความเสี่ยง (risk-free rate) เปรียบเทียบกับค่าเบี่ยงเบนมาตรฐาน (standard deviation) ของกองทุนรวม ค่า Sharpe Ratio สะท้อนถึงอัตราผลตอบแทนที่กองทุนรวมควรได้รับเพิ่มขึ้นเพื่อชดเชยกับความเสี่ยงที่กองทุนรวมรับมา โดยกองทุนรวมที่มีค่า Sharpe Ratio สูงกว่าจะเป็นกองทุนที่มีประสิทธิภาพในการบริหารจัดการลงทุนที่ดีกว่า เนื่องจากได้รับผลตอบแทนส่วนเพิ่มที่สูงกว่าภายใต้ระดับความเสี่ยงเดียวกัน
- **Alpha:** ผลตอบแทนส่วนเกินของกองทุนรวมเมื่อเปรียบเทียบกับดัชนีชี้วัด (benchmark) โดยค่า Alpha ที่สูง หมายถึง กองทุนสามารถสร้างผลตอบแทนได้สูงกว่าดัชนีชี้วัด ซึ่งเป็นผลจากประสิทธิภาพของผู้จัดการกองทุนในการคัดเลือกหรือหาจังหวะเข้าลงทุนในหลักทรัพย์ได้อย่างเหมาะสม
- **Beta:** ระดับและทิศทางของการเปลี่ยนแปลงของอัตราผลตอบแทนของหลักทรัพย์ในพอร์ตการลงทุน โดยเปรียบเทียบกับอัตราการเปลี่ยนแปลงของตลาด Beta น้อยกว่า 1 แสดงว่าหลักทรัพย์ในพอร์ตการลงทุนมีการเปลี่ยนแปลงของอัตราผลตอบแทนน้อยกว่าการเปลี่ยนแปลงของอัตราผลตอบแทนของกลุ่มหลักทรัพย์ของตลาด Beta มากกว่า 1 แสดงว่าหลักทรัพย์ในพอร์ตการลงทุนมีการเปลี่ยนแปลงของอัตราผลตอบแทนมากกว่าการเปลี่ยนแปลงของอัตราผลตอบแทนของกลุ่มหลักทรัพย์ของตลาด
- **Tracking Error:** อัตราผลตอบแทนของกองทุนมีประสิทธิภาพในการเลียนแบบดัชนีชี้วัด โดยหาก tracking error ต่ำ หมายถึงกองทุนรวมมีประสิทธิภาพในการสร้างผลตอบแทนให้ใกล้เคียงกับดัชนีชี้วัด กองทุนรวมที่มีค่า tracking error สูง จะมีอัตราผลตอบแทนโดยเฉลี่ยห่างจากดัชนีชี้วัดมากขึ้น
- **Yield to Maturity:** อัตราผลตอบแทนจากการลงทุนในตราสารหนี้โดยถือจนครบกำหนดอายุ ซึ่งคำนวณจากดอกเบี้ยที่จะได้รับในอนาคตตลอดอายุตราสารและเงินต้นที่จะได้รับคืนนำมาคิดลดเป็นมูลค่าปัจจุบัน โดยใช้วัดอัตราผลตอบแทนของกองทุนรวมตราสารหนี้ คำนวณจากค่าเฉลี่ยถ่วงน้ำหนักของ Yield to Maturity ของตราสารหนี้แต่ละตัวที่กองทุนมีการลงทุน และเนื่องจาก Yield to Maturity มีหน่วยมาตรฐานเป็นเปอร์เซ็นต์ต่อปี จึงสามารถนำไปใช้เปรียบเทียบอัตราผลตอบแทนระหว่างกองทุนรวมตราสารหนี้ที่มีนโยบายถือครองตราสารหนี้จนครบกำหนดอายุและมีลักษณะการลงทุนที่ใกล้เคียงกันได้

บริษัทหลักทรัพย์จัดการกองทุน เอ็มเอฟซี จำกัด (มหาชน)

เลขที่ 195 อาคารวัน แบงค็อก ทาวเวอร์ 4 ชั้นที่ 16-17

ถนนวิฑู แขวงลุมพินี เขตปทุมวัน กรุงเทพมหานคร 10330

โทรศัพท์ : 0-2649-2000 [www.mfcfund.com](http://www.mfcfund.com)