

รายงานภาวะเศรษฐกิจฐานราก เดือนเมษายน - พฤษภาคม 2563

ดัชนีผลผลิตสินค้าเกษตร: เดือนเมษายน 2563 หดตัวร้อยละ -13.18 เมื่อเทียบกับช่วงเดียวกันของปีก่อน และปรับตัวลดลงร้อยละ -22.13 เมื่อเทียบกับเดือนก่อนหน้า โดยดัชนีที่ปรับตัวลดลงคือ หมวดพืชผลสำคัญ และหมวดประมง ส่วนหมวดปศุสัตว์ ปรับตัวเพิ่มขึ้น เมื่อเทียบกับช่วงเดียวกันของปีก่อน

ดัชนีราคาสินค้าเกษตร: เดือนเมษายน 2563 ขยายตัวร้อยละ 3.49 เมื่อเทียบกับช่วงเดียวกันของปีก่อน และปรับตัวลดลงร้อยละ -5.20 เมื่อเทียบกับเดือนก่อนหน้า โดยดัชนีที่มีการปรับตัวเพิ่มขึ้นคือ หมวดพืชผลสำคัญ ส่วนหมวดปศุสัตว์ และหมวดประมงปรับตัวลดลง เมื่อเทียบกับช่วงเดียวกันของปีก่อน

ดัชนีรายได้เกษตรกร: เดือนเมษายน 2563 ขยายตัวร้อยละ 10.15 เมื่อเทียบกับช่วงเดียวกันของปีก่อน และปรับตัวลดลงร้อยละ -26.14 เมื่อเทียบกับเดือนก่อนหน้า โดยการขยายตัวเมื่อเทียบกับช่วงเดียวกันของปีก่อน เกิดจากระดับราคาสินค้าเกษตรที่เพิ่มสูงขึ้นในสัดส่วนที่มากกว่าการลดลงของปริมาณผลผลิต โดยราคาสินค้าหลักที่เพิ่มขึ้นคือสินค้าข้าว ส่งผลให้รายได้ของเกษตรกรปรับตัวเพิ่มขึ้นในทิศทางเดียวกัน

อัตราเงินเฟ้อของผู้มีรายได้น้อย: เดือนพฤษภาคม 2563 ลดลงร้อยละ -2.66 เมื่อเทียบกับช่วงเดียวกันของปีก่อน และปรับตัวเพิ่มขึ้นร้อยละ 0.02 เมื่อเทียบกับเดือนก่อนหน้า เป็นผลจากหมวดอื่น ๆ ที่ไม่ใช่อาหารและเครื่องดื่ม โดยเฉพาะกลุ่มพลังงาน ตามการลดลงของราคาขายปลีกน้ำมันเชื้อเพลิง รวมทั้งค่าไฟฟ้าและน้ำประปาจากมาตรการของภาครัฐที่ช่วยเหลือด้านค่าครองชีพในช่วง COVID-19 ขณะที่หมวดอาหารและเครื่องดื่มไม่มีแอลกอฮอล์ สูงขึ้นเกือบทุกหมวด ยกเว้นผักสดที่ลดลงจากฐานปีที่แล้วสูง ประกอบกับการบริโภคชะลอตัวลงทั้งภาคการท่องเที่ยวและการเลื่อนเปิดภาคการศึกษาออกไป

ปริมาณการขายรถจักรยานยนต์: เดือนเมษายน 2563 ปริมาณการขายรถจักรยานยนต์ อยู่ที่ 78,873 คัน ลดลงร้อยละ -34.49 เมื่อเทียบกับช่วงเดียวกันของปีก่อน และเมื่อเปรียบเทียบกับเดือนก่อนหน้า พบว่าปริมาณการขายรถจักรยานยนต์ ปรับตัวลดลงร้อยละ -46.25

ภาวะการจ้างงาน: เดือนมีนาคม 2563 มีจำนวนการจ้างงานรวม 37.33 ล้านคน ปรับลดลงร้อยละ -1.19 เมื่อเทียบกับช่วงเดียวกันของปีก่อน โดยแบ่งเป็นการจ้างงานภาคเกษตรกรรมร้อยละ 30.22 (11.28 ล้านคน) และนอกภาคเกษตรกรรมร้อยละ 69.78 (26.05 ล้านคน) โดยการจ้างงานภาคเกษตรกรรมปรับตัวลดลง ส่วนการจ้างงานนอกภาคเกษตรกรรมขยายตัวเล็กน้อย

เมื่อจำแนกจำนวนผู้มีงานทำ ตามระดับการศึกษา พบว่า ผู้มีงานทำที่ไม่มีการศึกษา หดตัวร้อยละ -11.76 ผู้มีงานทำที่มีการศึกษาต่ำกว่าระดับอุดมศึกษา ขยายตัวร้อยละ 3.67 ส่วนผู้มีงานทำที่มีการศึกษาระดับอุดมศึกษา หดตัวร้อยละ -17.79 เมื่อเทียบกับช่วงเดียวกันของปีก่อน

ภาวะผู้ว่างงาน: เดือนมีนาคม 2563 มีจำนวนผู้ว่างงาน 3.92 แสนคน ขยายตัวร้อยละ 13.29 เมื่อเทียบกับช่วงเดียวกันของปีก่อนหน้า โดยเป็นผู้ว่างงานที่ไม่เคยทำงานมาก่อนร้อยละ 52.35 และเคยทำงานมาก่อนร้อยละ 47.65

เมื่อจำแนกจำนวนผู้ว่างงาน ตามระดับการศึกษา พบว่า ผู้ว่างงานที่ไม่มีการศึกษา หดตัวร้อยละ -45.31 ส่วนผู้ว่างงานที่มีการศึกษาต่ำกว่าระดับอุดมศึกษา ขยายตัวร้อยละ 28.23 และผู้ว่างงานที่มีการศึกษาระดับอุดมศึกษา หดตัวร้อยละ -11.54 เมื่อเทียบกับช่วงเดียวกันของปีก่อน

ค่าจ้างแรงงาน: เดือนมีนาคม 2563 ค่าจ้างแรงงานเฉลี่ยภาคเกษตรกรรมอยู่ที่ 6,013.47 บาทต่อเดือน เพิ่มขึ้นร้อยละ 0.19 เมื่อเทียบกับช่วงเดียวกันของปีก่อน ส่วนค่าจ้างแรงงานเฉลี่ยนอกภาคเกษตรกรรมอยู่ที่ 15,609.45 บาทต่อเดือน ปรับตัวเพิ่มขึ้น ร้อยละ 3.31 เมื่อเทียบกับช่วงเดียวกันของปีก่อน

ความเคลื่อนไหวการแก้ไขหนี้ในระบบ

- ธนาคารออมสิน** อนุมัติสินเชื่อรายย่อยเพื่อใช้จ่ายฉุกเฉิน
 - ระยะที่ 1 วงเงิน 5,000 ล้านบาท จำนวน 119,592 ราย เป็นเงิน 4,988.76 ล้านบาท (สิ้นสุด มี.ค. 2561)
 - ระยะที่ 2 วงเงิน 10,000 ล้านบาท จำนวน 230,055 ราย เป็นเงิน 10,000.00 ล้านบาท (สิ้นสุด มี.ค. 2563)
- ธนาคารเพื่อการเกษตรและสหกรณ์การเกษตร** อนุมัติสินเชื่อรายย่อยเพื่อใช้จ่ายฉุกเฉิน
 - ระยะที่ 1 วงเงิน 5,000 ล้านบาท จำนวน 105,721 ราย เป็นเงิน 5,000 ล้านบาท (สิ้นสุด มี.ค. 2561)
 - ระยะที่ 2 วงเงิน 10,000 ล้านบาท จำนวน 169,016 ราย เป็นเงิน 7,377.40 ล้านบาท (สิ้นสุด มี.ค. 2563)
- สินเชื่อรายย่อยเพื่อการประกอบอาชีพภายใต้การกำกับ (นาโนไฟแนนซ์) มีการอนุมัติสินเชื่อสะสม 906,207 บัญชี เป็นเงิน 16,968 ล้านบาท
- สินเชื่อรายย่อยระดับจังหวัดภายใต้การกำกับ (พีโกไฟแนนซ์) มีการอนุมัติสินเชื่อสะสม 248,423 บัญชี เป็นเงิน 5,589.58 ล้านบาท มีสินเชื่อค้างชำระเกิน 3 เดือน (NPL) 12,478 บัญชี คิดเป็นเงิน 342.80 ล้านบาท คิดเป็นร้อยละ 12.45 ของยอดสินเชื่อคงค้างรวม (ข้อมูล ณ สิ้นเดือน มี.ค. 2563)

มติ ครม. และประเด็นที่น่าสนใจเกี่ยวกับ“ประชาชนฐานราก”

โครงการช่วยเหลือประชาชนฐานรากของรัฐบาลประจำเดือนพฤษภาคม 2563 มี 2 โครงการ ซึ่งมีทั้งมาตรการช่วยเหลือผู้ใช้น้ำประปาที่ได้รับผลกระทบจากสถานการณ์การระบาดของโรคติดเชื้อไวรัสโคโรนา 2019 (COVID - 19) เพิ่มเติม และโครงการประกันภัยข้าวโพดเลี้ยงสัตว์ ปีการผลิต 2563

ประเด็นอื่นๆ ที่น่าสนใจเกี่ยวกับเศรษฐกิจฐานราก

ตั้งสมาชิกกองทุนหมู่บ้านขับเคลื่อนเศรษฐกิจฐานราก

สำนักงานกองทุนหมู่บ้านและชุมชนเมืองแห่งชาติ (สทบ.) ผลักดันให้สมาชิกกองทุนหมู่บ้านทั่วประเทศร่วมกันขับเคลื่อนเศรษฐกิจฐานราก ด้วยการซื้อขายแลกเปลี่ยนสินค้าชุมชน โดยมีผลการแลกเปลี่ยนผลผลิตระหว่างสมาชิกกองทุนหมู่บ้านของภาคเหนือ ภาคตะวันออกเฉียงเหนือ และภาคใต้ โดยบทบาทของกองทุนหมู่บ้านจากนี้ไป จะไม่เน้นการกู้เงินเพียงอย่างเดียว จะเน้นการยกระดับรายได้และความเป็นอยู่ของสมาชิก การพัฒนาสินค้าให้มีคุณภาพ และส่งเสริมการซื้อขายแลกเปลี่ยนสินค้าระหว่างสมาชิกกองทุนหมู่บ้านกว่า 12.9 ล้านครัวเรือน ซึ่งคาดว่าจะพลังสำคัญในการขับเคลื่อนเศรษฐกิจฐานราก หลังจากฟื้นฟูเศรษฐกิจจากปัญหา COVID-19



สรุปภาพรวม เดือนเมษายน - พฤษภาคม 2563

ภาวะเศรษฐกิจฐานราก ที่แม้จะมีผลเชิงบวกต่อภาคการเกษตรในด้านราคาสินค้าเกษตรที่ปรับตัวเพิ่มขึ้น จนทำให้ระดับรายได้ของเกษตรกรในภาพรวมปรับตัวสูงขึ้น แต่ผู้มีรายได้น้อยส่วนใหญ่ที่อยู่ในภาคการผลิตและบริการยังคงได้รับผลกระทบจากการระบาดของไวรัส COVID-19 ที่ทำให้อุปสงค์ของโลกและของไทยเกิดการชะลอตัวในระดับสูง แต่ทั้งนี้ การผ่อนคลายมาตรการระยะ 1-4 ที่อนุญาตให้หลายธุรกิจกลับมาดำเนินการได้นั้น ได้ช่วยลดความตึงเครียดของภาคธุรกิจและแรงงาน

อย่างไรก็ตามแนวโน้มการระบาดรอบ 2 ที่เริ่มมีขึ้นในประเทศจีน ญี่ปุ่น และเกาหลีใต้ อาจทำให้มีการระบาดรอบ 2 เกิดขึ้นในไทยได้เช่นเดียวกัน ประเด็นดังกล่าวจึงถือเป็นปัจจัยสำคัญที่กดดันเศรษฐกิจในระยะถัดไป

Indicators



ดัชนีผลผลิตสินค้าเกษตร

เดือนเมษายน 2563 หดตัวร้อยละ -13.18 เมื่อเทียบกับช่วงเดียวกันของปีก่อน และปรับตัวลดลงร้อยละ -22.13 เมื่อเทียบกับเดือนก่อนหน้า โดยดัชนีที่ปรับตัวลดลงคือ หมวดพืชผลสำคัญ และหมวดประมง ส่วนหมวดปศุสัตว์ ปรับตัวเพิ่มขึ้นดังนี้



หมวดพืชผลสำคัญ หดตัวร้อยละ -19.93 เมื่อเทียบกับช่วงเดียวกันของปีก่อน โดยผลผลิตสำคัญที่ปรับตัวลดลง อาทิ ข้าวเปลือก ข้าวเปลือกเจ้า อ้อยรวมพันธุ์ มันสำปะหลัง และข้าวโพดเลี้ยงสัตว์ กลุ่มผลไม้ อาทิ ทูเรียนหมอนทอง สับปะรดโรงงาน ลำไยเงาะโรงเรียน และมังคุด กลุ่มพืชผัก อาทิ กระเทียม มันฝรั่ง และหอมหัวใหญ่ กลุ่มพืชน้ำมัน ได้แก่ ถั่วลิสง



หมวดปศุสัตว์ ขยายตัวร้อยละ 3.51 เมื่อเทียบกับช่วงเดียวกันของปีก่อน จากปริมาณผลผลิตของ สุกร ไก่พันธุ์เนื้อ ไข่ไก่ และโคเนื้อ ที่ปรับตัวเพิ่มขึ้น



หมวดประมง หดตัวร้อยละ -23.83 จากผลผลิตกุ้งที่ปรับตัวลดลง



ดัชนีราคาสินค้าเกษตร

เดือนเมษายน 2563 ขยายตัวร้อยละ 3.49 เมื่อเทียบกับช่วงเดียวกันของปีก่อน และปรับตัวลดลงร้อยละ -5.20 เมื่อเทียบกับเดือนก่อนหน้า โดยดัชนีที่มีการปรับตัวเพิ่มขึ้นคือ หมวดพืชผลสำคัญ ส่วนหมวดปศุสัตว์ และหมวดประมงปรับตัวลดลงดังนี้



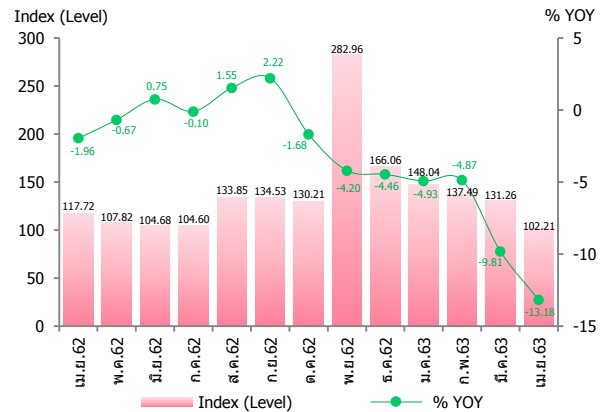
หมวดพืชผลสำคัญ ขยายตัวร้อยละ 5.43 เมื่อเทียบกับช่วงเดียวกันของปีก่อน โดยพืชผลสำคัญที่ราคาปรับตัวเพิ่มขึ้น ได้แก่ ข้าวเปลือก ข้าวเปลือกเจ้า ข้าวเปลือกเหนียว อ้อยโรงงาน และถั่วเขียวกลุ่มไม้ผล ได้แก่ ส้มเขียวหวาน ทูเรียนหมอนทอง สับปะรดโรงงาน ลองกอง เงาะโรงเรียน มังคุด กล้วยหอมทอง และลิ้นจี่ กลุ่มพืชผัก ได้แก่ หอมแดง ส่วนกลุ่มพืชน้ำมัน อาทิ ปาล์มน้ำมัน มะพร้าวแห้ง และถั่วเหลือง

หมวดปศุสัตว์ ลดลงร้อยละ -0.23 เมื่อเทียบกับช่วงเดียวกันของปีก่อน จากราคา สุกร และไก่พันธุ์เนื้อ ที่ปรับตัวลดลง



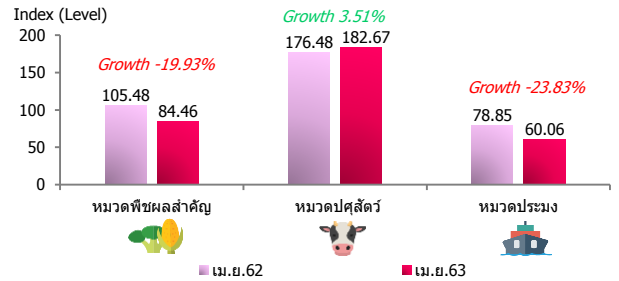
หมวดประมง ลดลงร้อยละ -12.62 เมื่อเทียบกับช่วงเดียวกันของปีก่อน เนื่องจากความต้องการบริโภคภายในประเทศชะลอตัว

ดัชนีผลผลิตสินค้าเกษตร



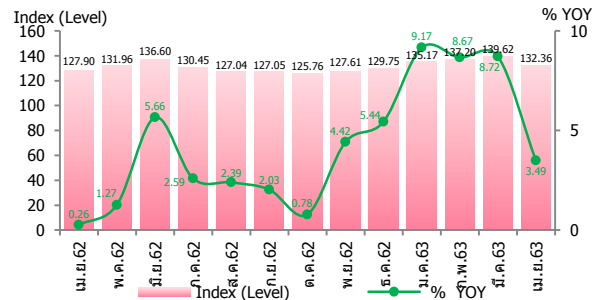
ที่มา : สำนักงานเศรษฐกิจการเกษตร

ดัชนีผลผลิตสินค้าเกษตร (แบ่งตามหมวด)



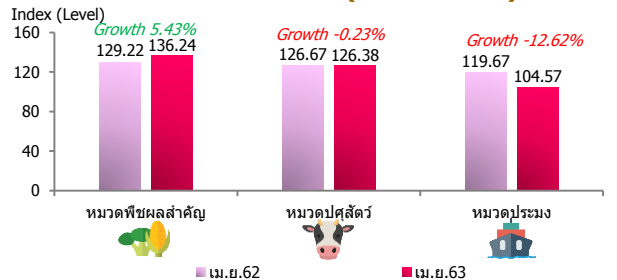
ที่มา : สำนักงานเศรษฐกิจการเกษตร

ดัชนีราคาสินค้าเกษตร



ที่มา : สำนักงานเศรษฐกิจการเกษตร

ดัชนีราคาสินค้าเกษตร (แบ่งตามหมวด)

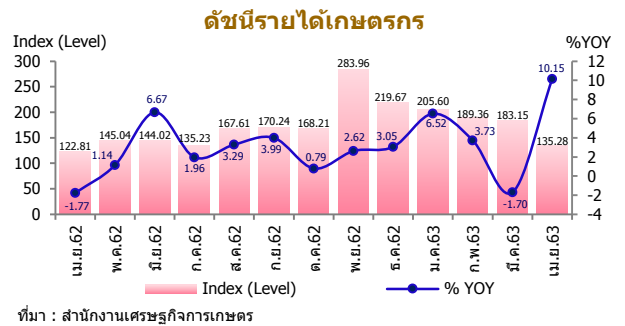


ที่มา : สำนักงานเศรษฐกิจการเกษตร

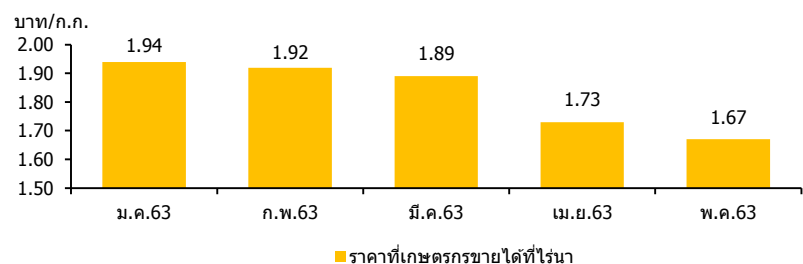
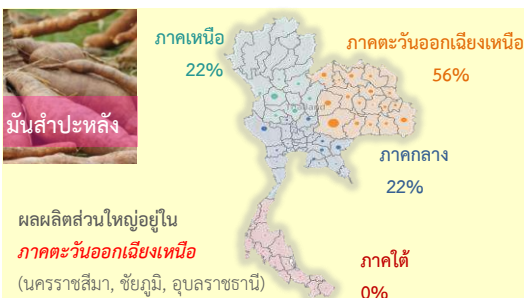
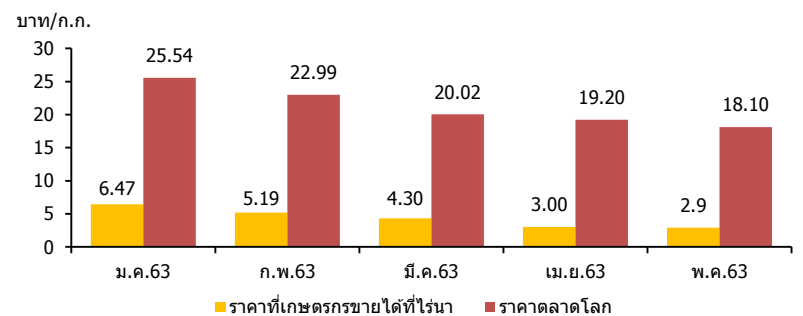
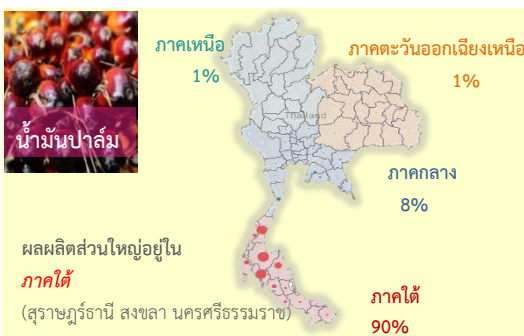
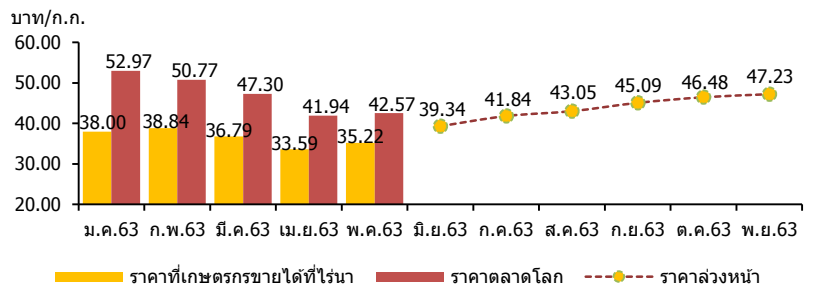
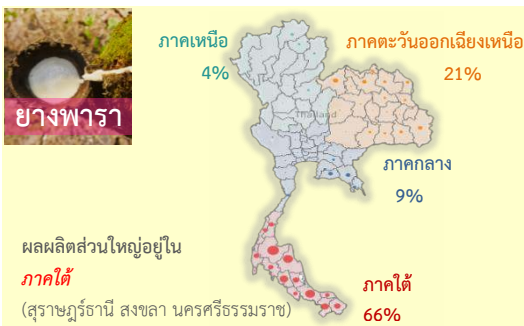
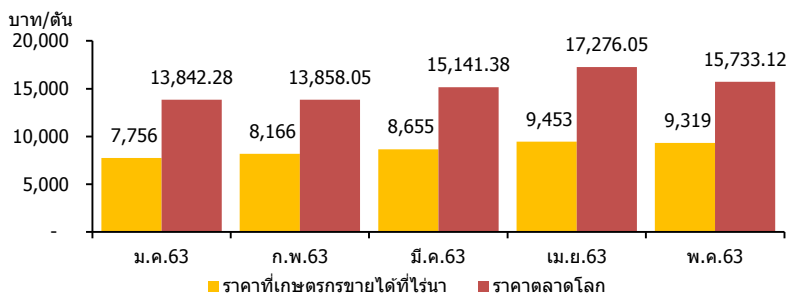
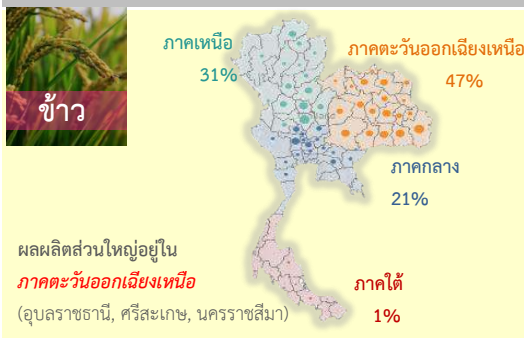


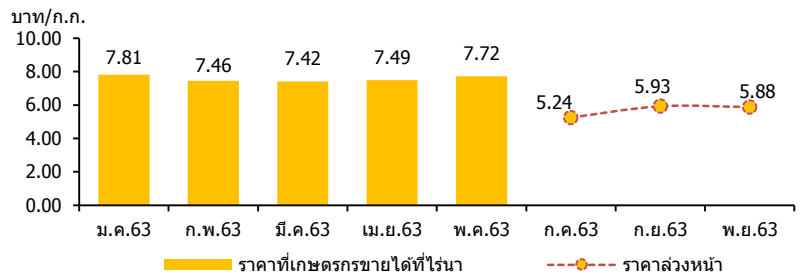
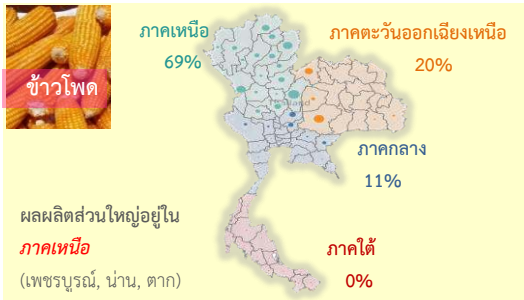
ดัชนีรายได้เกษตรกร

เดือนเมษายน 2563 ขยายตัวร้อยละ 10.15 เมื่อเทียบกับช่วงเดียวกันของปีก่อน และปรับตัวลดลงร้อยละ -26.14 เมื่อเทียบกับเดือนก่อนหน้า โดยการขยายตัวเมื่อเทียบกับช่วงเดียวกันของปีก่อน เกิดจากระดับราคาที่เพิ่มขึ้นในสัดส่วนที่มากกว่าการลดลงของปริมาณผลผลิต ส่งผลทำให้รายได้ของเกษตรกรปรับตัวเพิ่มขึ้นในทิศทางเดียวกัน



ปริมาณผลผลิตแยกรายพื้นที่ และราคาสินค้าเกษตรที่สำคัญของไทย





หมายเหตุ : ขนาดของวงกลมบนแผนที่ หมายถึง ปริมาณผลผลิตที่ผลิตได้ในพื้นที่แต่ละจังหวัด สินค้าข้าว คือ ข้าวเจ้า ยางพารา คือ ยางแผ่นดิบชั้น 3 (RSS 3) น้ำมันปาล์ม คือ น้ำมันปาล์มดิบ

สินค้ามันสำปะหลัง คือ หัวมันสำปะหลังสด สินค้าข้าวโพด คือ ข้าวโพดเลี้ยงสัตว์

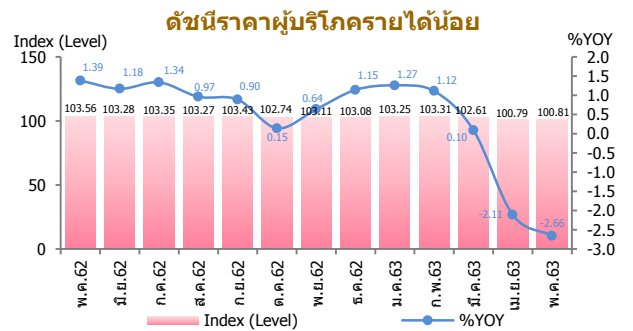
ที่มา : สำนักงานเศรษฐกิจการเกษตร, TOCOM



อัตราเงินเฟ้อของผู้มีรายได้น้อย

เดือนพฤษภาคม 2563 ลดลงร้อยละ -2.66 เมื่อเทียบกับช่วงเดียวกันของปีก่อน และปรับตัวเพิ่มขึ้นร้อยละ 0.02

เมื่อเทียบกับเดือนก่อนหน้า โดยหมวดอื่นๆ ที่ไม่ใช่อาหารและเครื่องดื่มลดลง ได้แก่ หมวดพาหนะการขนส่งและการสื่อสาร โดยราคาขายปลีกน้ำมันเชื้อเพลิงทุกประเภทลดลง หมวดการสื่อสาร (เครื่องรับโทรศัพท์มือถือ) หมวดเคสสถาน (ค่ากระแสไฟฟ้า ค่าน้ำประปา ก๊าซหุงต้ม น้ำยารีดผ้า น้ำยาล้างจาน) ขณะที่สินค้าและบริการที่ปรับตัวสูงขึ้น ได้แก่ หมวดเครื่องนุ่งห่มและรองเท้า (กางเกงขายาว/เสื้อยืดสตรี เสื้อเชิ้ตบุรุษ) หมวดการตรวจรักษาและบริการส่วนบุคคล (ค่าแต่งผมชาย แชมพูสระผม น้ำยาระงับกลิ่นกาย โฟมล้างหน้า) หมวดการบันเทิง การอ่าน การศึกษาฯ (ค่าเดินทางไปเยี่ยมญาติและทำบุญ ค่าเล่าเรียน-ค่าธรรมเนียมการศึกษา) และหมวดยาสูบและเครื่องดื่มมีแอลกอฮอล์ (สุรา) รวมทั้งค่าโดยสารสาธารณะ (ค่าโดยสารรถประจำทาง รถเมล์เล็ก/รถสองแถว) ส่วนหมวดอาหารและเครื่องดื่มไม่มีแอลกอฮอล์ ปรับสูงขึ้นเกือบทุกหมวดเหมือนเดือนที่ผ่านมา อาทิเช่น ข้าว แป้งและผลิตภัณฑ์จากแป้ง (ข้าวสารเหนียว) เนื้อสัตว์ เป็ดไก่ และสัตว์น้ำ (เนื้อสุกร ปลาตูก ปลาหูหนัง ไก่ย่าง) จากความต้องการของตลาดต่างประเทศในส่วนของเนื้อสุกร ไช้และผลิตภัณฑ์นม (ไข่ไก่ นมเปรี้ยว นมถั่วเหลือง) เครื่องประกอบอาหาร (น้ำมันพืช มะพร้าว (ผลแห้ง/ขูด) ซอสหอยนางรม น้ำปลา) รวมถึงเครื่องดื่มไม่มีแอลกอฮอล์ (น้ำอัดลม น้ำหวาน น้ำดื่มบริสุทธิ์ กาแฟ (ร้อน/เย็น)) อาหารบริโภค-ในร้าน (กับข้าวสำเร็จรูป ข้าวแกง/ข้าวกล่อง ก๋วยเตี๋ยว ข้าวผัด) และอาหารบริโภค-นอกบ้าน (อาหารเข้า อาหารตามสั่ง) ปรับตัวสูงขึ้น ขณะที่ ผักและผลไม้ปรับตัวลดลง ประกอบด้วย ผักสด (ต้นหอม มะนาว พริกสด มะเขือ ถั่วฝักยาว) และผลไม้สด (มะม่วง เงาะ ลองกอง)

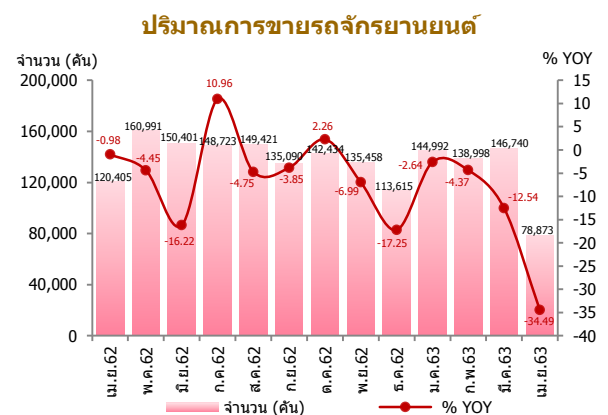


ที่มา : สำนักงานนโยบายและยุทธศาสตร์การค้า



ปริมาณการขายรถจักรยานยนต์

เดือนเมษายน 2563 ปริมาณการขายรถจักรยานยนต์อยู่ที่ 78,873 คัน ลดลงร้อยละ -34.49 เมื่อเทียบกับช่วงเดียวกันของปีก่อน และเมื่อเปรียบเทียบกับเดือนก่อนหน้า พบว่าปริมาณการขายรถจักรยานยนต์ ปรับตัวลดลงร้อยละ -46.25



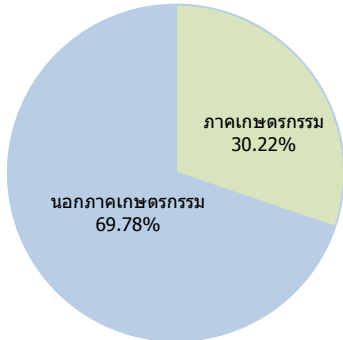
ที่มา : สภาอุตสาหกรรมแห่งประเทศไทย

สถานการณ์ด้านแรงงาน

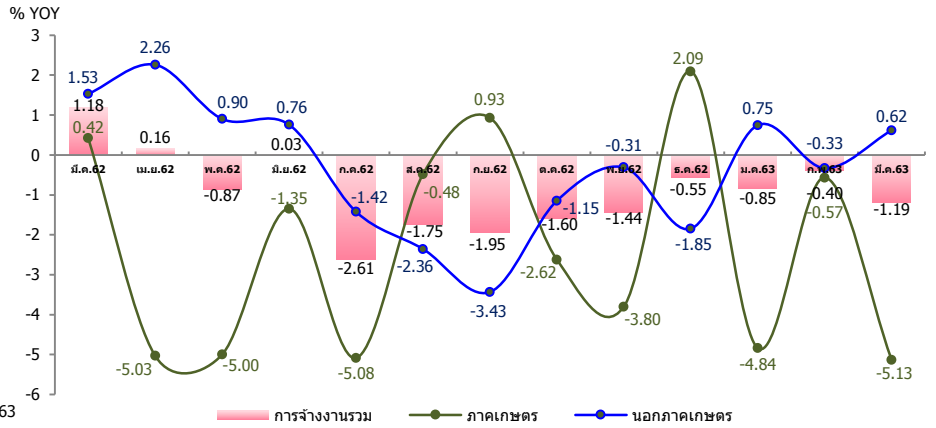


ภาวะการจ้างงาน

จำนวนผู้มีงานทำทั้งหมด 37.33 ล้านคน



ที่มา : สำนักงานสถิติแห่งชาติ ข้อมูลล่าสุด ณ เดือนมีนาคม 2563



ภาวะการจ้างงานภาพรวม

เดือนมีนาคม 2563 มีจำนวนการจ้างงานรวม 37.33 ล้านคน แบ่งเป็นการจ้างงานภาคเกษตรกรรมร้อยละ 30.22 (11.28 ล้านคน) และนอกภาคเกษตรกรรมร้อยละ 69.78 (26.05 ล้านคน) เมื่อเทียบกับช่วงเดียวกันของปีก่อน ทั้งนี้ จำนวนการจ้างงานรวมปรับตัวลดลงร้อยละ -1.19 โดยการจ้างงานนอกภาคเกษตรกรรมขยายตัวร้อยละ 0.62 เมื่อเทียบกับปีก่อน ซึ่งในหลายอุตสาหกรรมมีการจ้างงานเพิ่มขึ้น อาทิ สาขาการขนส่ง สาขาที่พักแรม สาขาบริหารราชการ สาขาการศึกษา สาขาบริหารอื่นๆ สาขาสุขภาพ สาขาศิลปะความบันเทิง สาขาลูกจ้างครัวเรือนส่วนบุคคล สาขาอสังหาริมทรัพย์ สาขาข้อมูลข่าวสารและการสื่อสาร สาขาการไฟฟ้า ก๊าซ และการประปา และสาขาอื่นๆ ขณะที่การจ้างงานภาคเกษตรกรรมหดตัวร้อยละ -5.13 ส่วนใหญ่ลดลงในกิจกรรมการปลูกอ้อย กิจกรรมอื่นๆ ที่สนับสนุนการผลิตพืชผล และการปลูกข้าวเจ้า

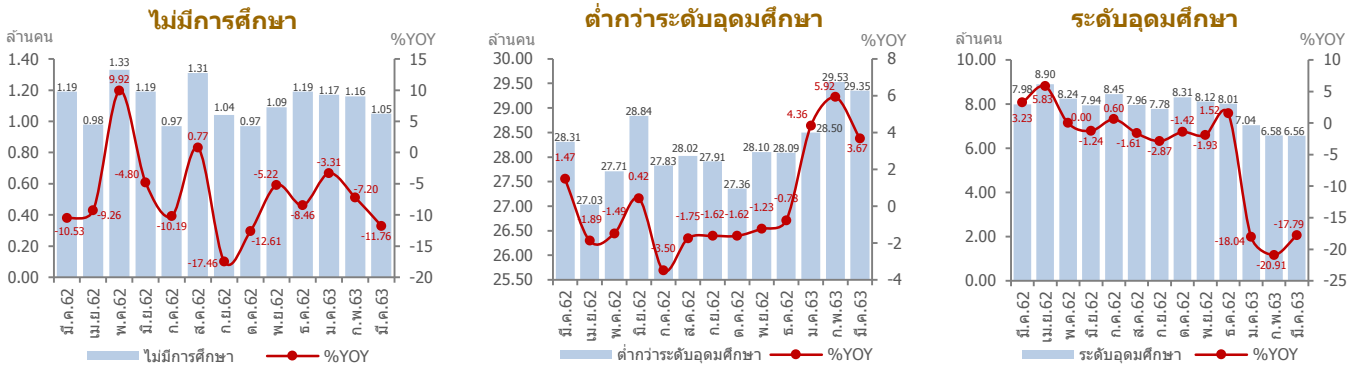
จำนวนผู้มีงานทำ จำแนกตามอุตสาหกรรม

หน่วย : ล้านคน

	มี.ค.62	มี.ค.63		มี.ค.62	มี.ค.63
เกษตรกรรม	11.89	11.28 ↓	กิจกรรมการบริหารและการสนับสนุน	0.60	0.56 ↓
การขนส่ง	6.16	6.29 ↑	กิจกรรมทางการเงิน	0.54	0.49 ↓
การผลิต	6.42	6.00 ↓	กิจกรรมทางวิชาชีพวิทยาศาสตร์	0.40	0.38 ↓
ที่พักแรม	2.73	2.91 ↑	ศิลปะความบันเทิง	0.28	0.36 ↑
การก่อสร้าง	2.36	2.29 ↓	ลูกจ้างครัวเรือนส่วนบุคคล	0.18	0.19 ↑
บริหารราชการ	1.49	1.51 ↑	อสังหาริมทรัพย์	0.18	0.20 ↑
การขนส่ง	1.39	1.33 ↓	ข้อมูลข่าวสารและการสื่อสาร	0.21	0.23 ↑
การศึกษา	1.10	1.32 ↑	การไฟฟ้า ก๊าซ และการประปา	0.08	0.11 ↑
บริหารอื่นๆ	0.95	0.96 ↑	อื่นๆ	0.17	0.22 ↑
สุขภาพ	0.65	0.70 ↑			

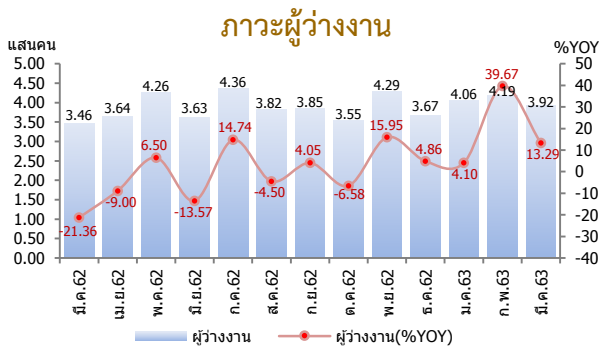
ที่มา : สำนักงานสถิติแห่งชาติ ข้อมูลล่าสุด ณ เดือนมีนาคม 2563

จำนวนผู้มีงานทำ จำแนกตามการศึกษา



ที่มา : สำนักงานสถิติแห่งชาติ ข้อมูลล่าสุด ณ เดือนมีนาคม 2563

เดือนมีนาคม 2563 เมื่อจำแนกจำนวนผู้มีงานทำ ตามระดับการศึกษา พบว่า ผู้มีงานทำที่ไม่มีการศึกษา มีจำนวน 1.05 ล้านคน หดตัวร้อยละ -11.76 เมื่อเทียบกับช่วงเดียวกันของปีก่อน ผู้มีงานทำที่มีการศึกษาต่ำกว่าระดับอุดมศึกษา มีจำนวน 29.35 ล้านคน ขยายตัวร้อยละ 3.67 เมื่อเทียบกับช่วงเดียวกันของปีก่อน ส่วนผู้มีงานทำที่มีการศึกษาระดับอุดมศึกษา มีจำนวน 6.56 ล้านคน หดตัวร้อยละ -17.79 เมื่อเทียบกับช่วงเดียวกันของปีก่อน

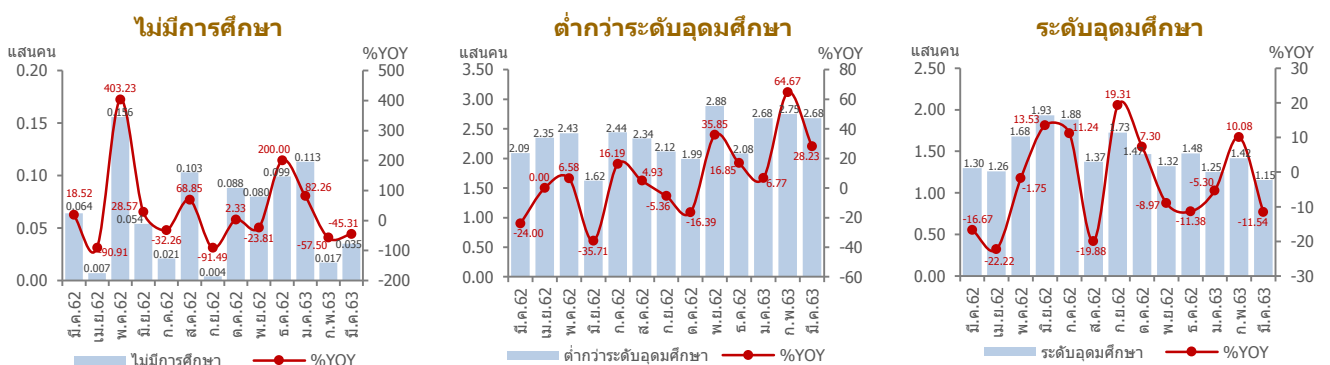


ที่มา : สำนักงานสถิติแห่งชาติ ข้อมูลล่าสุด ณ เดือนมีนาคม 2563

ภาวะผู้ว่างงาน

เดือนมีนาคม 2563 มีจำนวนผู้ว่างงาน 3.92 แสนคน ขยายตัวร้อยละ 13.29 เมื่อเทียบกับช่วงเดียวกันของปีก่อนหน้า โดยเป็นผู้ว่างงานที่ไม่เคยทำงานมาก่อนร้อยละ 52.35 และเคยทำงานมาก่อนร้อยละ 47.65 โดยผู้ว่างงานที่เคยทำงานมาก่อนนั้น ส่วนใหญ่มาจากภาคการบริการและการค้า ภาคการผลิต และภาคการเกษตรกรรม ตามลำดับ

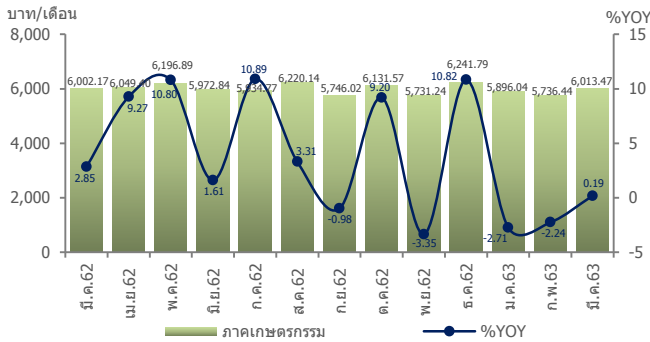
จำนวนผู้ว่างงาน จำแนกตามการศึกษา



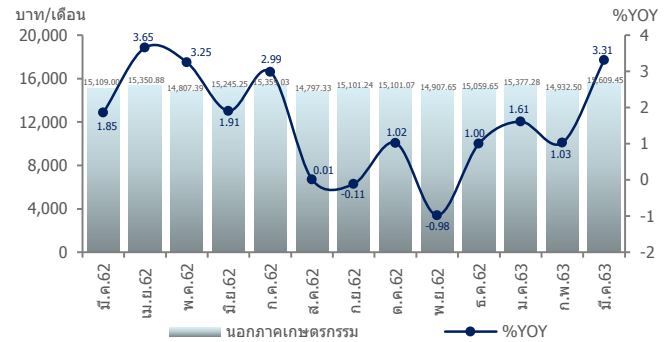
ที่มา : สำนักงานสถิติแห่งชาติ ข้อมูลล่าสุด ณ เดือนมีนาคม 2563

เดือนมีนาคม 2563 เมื่อจำแนกจำนวนผู้ว่างงาน ตามระดับการศึกษา พบว่า ผู้ว่างงานที่ไม่มีการศึกษา มีจำนวน 0.035 แสนคน (หรือ 3,500 คน) หดตัวร้อยละ -45.31 เมื่อเทียบกับช่วงเดียวกันของปีก่อนหน้า ส่วนผู้ว่างงานที่มีการศึกษาต่ำกว่าระดับอุดมศึกษา มีจำนวน 2.68 แสนคน ขยายตัวร้อยละ 28.23 เมื่อเทียบกับช่วงเดียวกันของปีก่อนหน้า และผู้ว่างงานที่มีการศึกษาระดับอุดมศึกษา มีจำนวน 1.15 แสนคน หดตัวร้อยละ -11.54 เมื่อเทียบกับช่วงเดียวกันของปีก่อนหน้า

ค่าจ้างแรงงานเฉลี่ยภาคเกษตรกรรม



ค่าจ้างแรงงานเฉลี่ยนอกภาคเกษตรกรรม



ที่มา : ธนาคารแห่งประเทศไทย ข้อมูลล่าสุด ณ เดือนมีนาคม

ค่าจ้างแรงงาน

เดือนมีนาคม 2563 ค่าจ้างแรงงานเฉลี่ยภาคเกษตรกรรมอยู่ที่ 6,013.47 บาทต่อเดือน เพิ่มขึ้นร้อยละ 0.19 เมื่อเทียบกับช่วงเดียวกันของปีก่อน ส่วนค่าจ้างแรงงานเฉลี่ยนอกภาคเกษตรกรรมอยู่ที่ 15,609.45 บาทต่อเดือน ปรับตัวเพิ่มขึ้น ร้อยละ 3.31 เมื่อเทียบกับช่วงเดียวกันของปีก่อน


ความเคลื่อนไหวการแก้ไขหนี้ในระบบ เดือนเมษายน - พฤษภาคม 2563



การอนุมัติสินเชื่อรายย่อยเพื่อใช้จ่ายฉุกเฉินเพื่อแก้ไขปัญหาหนี้ในระบบ

อนุมัติสินเชื่อ (ราย)


วงเงิน (ล้านบาท)

	ระยะที่ 1 วงเงิน 5,000 ล้านบาท	119,592	4,988.76 (สิ้นสุด ณ เดือน มี.ค. 2561)
	ระยะที่ 2 วงเงิน 10,000 ล้านบาท	230,055	10,000.00 (สิ้นสุด ณ เดือน มี.ค. 2563)

ที่มา: ธนาคารออมสิน

อนุมัติสินเชื่อ (ราย)

วงเงิน (ล้านบาท)

	ระยะที่ 1 วงเงิน 5,000 ล้านบาท	105,721	5,000.00 (สิ้นสุด ณ เดือน มี.ค. 2561)
	ระยะที่ 2 วงเงิน 10,000 ล้านบาท	169,016	7,377.40 (สิ้นสุด ณ เดือน มี.ค. 2563)

ที่มา: รายงานความคืบหน้าการแก้ไขปัญหาหนี้ในระบบ สำนักงานเศรษฐกิจการคลัง (สศค.)



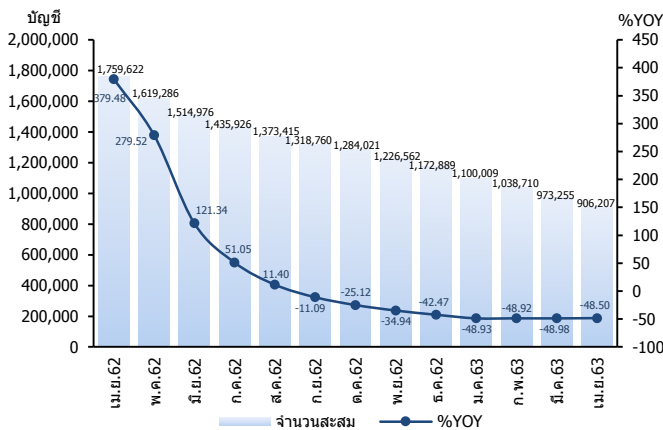
เปิดช่องทางให้เจ้าหนี้ในระบบจดทะเบียนเป็นผู้ประกอบธุรกิจสินเชื่อรายย่อย (Non-Bank)

เพื่อบริการประชาชนให้สามารถกู้ยืมเงินในระบบได้ง่ายและรวดเร็ว โดยการให้สินเชื่อส่วนบุคคลเพื่อใช้จ่ายฉุกเฉิน และการประกอบอาชีพ ดังนี้

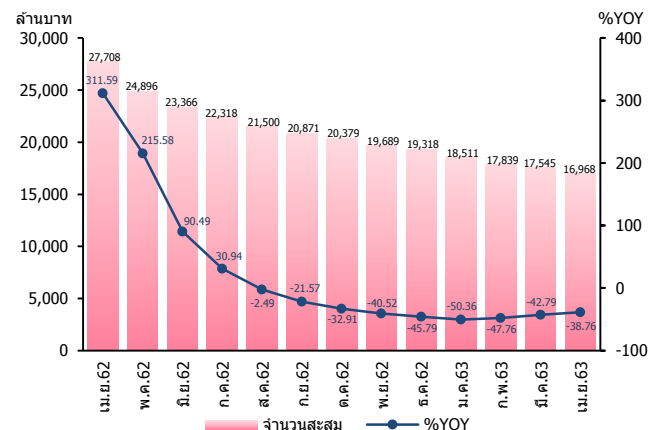
1. สินเชื่อรายย่อยเพื่อการประกอบอาชีพภายใต้การกำกับ (นาโนไฟแนนซ์)

เงื่อนไข: ผู้ประกอบการต้องยื่นขออนุญาตต่อธนาคารแห่งประเทศไทย และมีทุนจดทะเบียนไม่ต่ำกว่า 50 ล้านบาท เพื่อประกอบธุรกิจให้สินเชื่อเพื่อประกอบอาชีพ วงเงินไม่เกิน 100,000 บาท สามารถเรียกเก็บดอกเบี้ย ค่าปรับ ค่าบริการ และค่าธรรมเนียม ได้ไม่เกินร้อยละ 36 ต่อปี โดยไม่ต้องมีหลักประกัน ซึ่งผู้ประกอบการสามารถให้บริการได้ทั่วประเทศ

จำนวนบัญชีออมทรัพย์เงินฝาก



จำนวนเงินออมทรัพย์เงินฝาก



ที่มา : ธนาคารแห่งประเทศไทย

ณ เดือนเมษายน 2563 มีผู้ประกอบการจำนวน 41 ราย โดยมีจำนวนบัญชีออมทรัพย์เงินฝาก 906,207 บัญชี เป็นเงิน 16,968 ล้านบาท จำนวนบัญชีออมทรัพย์เงินฝากหดตัวร้อยละ -48.50 เมื่อเทียบกับช่วงเดียวกันของปีก่อน และปรับตัวลดลงเมื่อเทียบกับเดือนก่อนหน้าร้อยละ -6.89 ส่วนจำนวนเงินออมทรัพย์เงินฝากปรับตัวลดลง ร้อยละ -38.76 เมื่อเทียบกับช่วงเดียวกันของปีก่อน และเมื่อเปรียบเทียบกับเดือนก่อนหน้า พบว่าจำนวนยอดออมทรัพย์เงินฝากปรับตัวลดลงร้อยละ -3.29

หมายเหตุ: แหล่งที่มาของข้อมูลจำนวน 41 แห่ง ธนาคารพาณิชย์ 1 แห่ง ได้แก่ ธนาคารไทยเครดิต เพื่อรายย่อย ผู้ประกอบการที่ไม่ใช่สถาบันการเงิน 36 แห่ง ได้แก่ 1) บจก.ควิก ลิสซิ่ง 2) บจก.เงินต่อยอด 3) บจก.เงินดีดลิ่ง 4) บจก.เงินสดทันใจ 5) บจก.เงินแสนสบาย 6) บมจ.จี แคปปิตอล 7) บจก.โตเมสติก แคปปิตอล 2015 8) บจก.ทีเค เงินทันใจ 9) บจก.ซีมันนี่ (แคปปิตอล) 10) บจก.ไทยเอช แคปปิตอล 11) บมจ.นครหลวง แคปปิตอล 12) บจก.ปิยะระยองกรุ๊ป 13) บจก.ฟลิกซ์ภาคิน 14) บจก.พี.เอส.เอ็น.ลิสซิ่ง 15) บมจ.เมืองไทย แคปปิตอล 16) บมจ.แมคคาเล กรุ๊ป 17) บมจ.ไมต้า ลิสซิ่ง 18) บจก.วีซี เวลท์ 19) บมจ.ศักดิ์สยาม ลิสซิ่ง 20) บจก.สหไทยบุลย์ (2558) 21) บจก.สินมิตร 22) บจก.อยุธยา แคปปิตอล เซอร์วิสเจส 23) บจก.เอ.ที.ลิสซิ่ง 24) บจก.เอเชีย เวลท์ พลัส แมเนจเม้นท์ 25) บจก.เอเชียเจมส์ฟอรัย 26) บจก.เอ็ม แคปปิตอล คอร์ปอเรชั่น 27) บมจ.เอสจีเอฟ แคปปิตอล 28) บจก.เอเอเอ็ม แคปปิตอล เซอร์วิส 29) บจก.แอสเซนด นานา 30) บจก.ไอทีทีพี 31) บมจ.ไอรา แอนด์ โอฟูล 32) บจก.เงินเทอริบ 33) บจก.ซีบี แคปปิตอล 34) บจก.จีเอสแอล (ประเทศไทย) 35) บจก.นิ่มลิสซิ่ง 36) บจก.เฮงลิสซิ่ง 37) บจก.เคทีซี นานา 38) บจก. นานา ไอเค ร้อยเอ็ด 39) บจก. ลี้ม สุขใจ 40) บจก.เอสซีบี อีบาคัส

2. สินเชื่อรายย่อยระดับจังหวัดภายใต้การกำกับ (พิโกไฟแนนซ์)

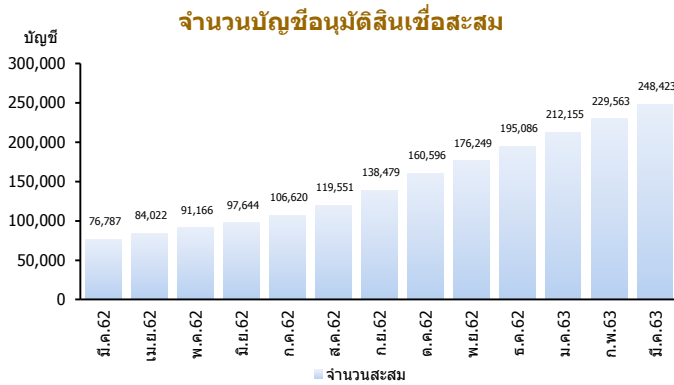
เงื่อนไข: ผู้ประกอบการต้องยื่นขออนุญาตต่อสำนักงานเศรษฐกิจการคลัง เพื่อประกอบธุรกิจให้สินเชื่อแก่ประชาชน วงเงินไม่เกิน 50,000 บาท (พิโกไฟแนนซ์) และวงเงินไม่เกิน 100,000 บาท (พิโกพลัส) โดยแบ่งเป็น

วงเงินสินเชื่อ	ทุนจดทะเบียนของผู้ประกอบการ	ดอกเบี้ย (รวมค่าปรับ ค่าบริการและค่าธรรมเนียม)	หลักประกัน
ไม่เกิน 50,000 บาท (พิโกไฟแนนซ์)	ไม่ต่ำกว่า 5 ล้านบาท	ร้อยละ 36 ต่อปี	มีหรือไม่มี หลักประกันก็ได้
ไม่เกิน 100,000 บาท (พิโกพลัส)	ไม่ต่ำกว่า 10 ล้านบาท	<ul style="list-style-type: none"> 50,000 บาทแรก = ร้อยละ 36 ต่อปี ส่วนที่เกิน 50,000 บาท = ร้อยละ 28 ต่อปี 	

แต่ทั้งนี้ ผู้ประกอบการสามารถให้บริการแก่บุคคลที่มีทะเบียนบ้าน ที่อยู่อาศัย ที่ทำงาน ภายในจังหวัดที่สำนักงานใหญ่ตั้งอยู่เท่านั้น (การปรับปรุงหลักเกณฑ์สินเชื่อพิโกไฟแนนซ์มีผลบังคับใช้ตั้งแต่วันที่ 10 เม.ย. 2562)

เปิดให้บริการทั่วประเทศ จำนวน 758 ราย แบ่งตามรายภูมิภาค ณ เดือนพฤษภาคม 2563 ดังนี้

- ภาคกลาง 114 ราย เพิ่มขึ้นจากเดือนเมษายน จำนวน 4 ราย
- ภาคเหนือ 100 ราย เพิ่มขึ้นจากเดือนเมษายน จำนวน 6 ราย
- ภาคตะวันออกเฉียงเหนือ 448 ราย เพิ่มขึ้นจากเดือนเมษายน จำนวน 10 ราย
- ภาคตะวันออก 57 ราย เพิ่มขึ้นจากเดือนเมษายน จำนวน 1 ราย
- ภาคใต้ 39 ราย เพิ่มขึ้นจากเดือนเมษายน จำนวน 1 ราย



ที่มา: สำนักงานเศรษฐกิจการคลัง (สศค.)

ณ สิ้นเดือนมีนาคม 2563 มียอดสินเชื่ออนุมัติสะสมจำนวน 248,423 บัญชี รวมเป็นเงิน 5,589.58 ล้านบาท ขณะที่ยอดสินเชื่อคงค้างสะสมมีจำนวนทั้งสิ้น 108,815 บัญชี คิดเป็นเงิน 2,752.94 ล้านบาท สำหรับสินเชื่อคงค้างชำระไม่เกิน 3 เดือน สะสมรวมจำนวน 13,850 บัญชี คิดเป็นจำนวนเงิน 357.87 ล้านบาท หรือคิดเป็นร้อยละ 13 ของยอดสินเชื่อคงค้างสะสม และมีสินเชื่อคงค้างชำระที่เกินกว่า 3 เดือน (NPL) สะสมรวมจำนวน 12,478 บัญชี คิดเป็นจำนวนเงิน 342.80 ล้านบาท หรือคิดเป็นร้อยละ 12.45 ของยอดสินเชื่อคงค้างสะสม

มติ ครม. และประเด็นที่น่าสนใจเกี่ยวกับ“ประชาชนฐานราก”

- โครงการช่วยเหลือประชาชนฐานรากของรัฐบาลที่ออกใหม่ ประจำเดือนพฤษภาคม 2563 จำนวน 2 โครงการ

1. มาตรการช่วยเหลือผู้ใช้น้ำประปาที่ได้รับผลกระทบจากสถานการณ์การระบาดของโรคติดเชื้อไวรัสโคโรนา 2019 (COVID - 19) เพิ่มเติม



รายละเอียดโครงการ

1. มาตรการของการประปานครหลวง

มาตรการ	การดำเนินงาน
1.1 มาตรการลดค่าน้ำประปาให้กับผู้ใช้น้ำทุกประเภท	มีระยะเวลาตั้งแต่วันที่ 1 เดือน เม.ย. - มิ.ย. 63 (ใบแจ้งค่าน้ำประปาเดือน พ.ค. - ก.ค. 63) โดยมีรายละเอียด ดังนี้ <ul style="list-style-type: none"> • กรณีที่ 1 ผู้ใช้น้ำที่ใช้น้ำน้อยกว่าหรือเท่ากับ 10 ลูกบาศก์เมตร ยกเว้นการจัดเก็บค่าน้ำประปา ค่าบริการรายเดือน และค่าน้ำดิบ • กรณีที่ 2 ผู้ใช้น้ำที่ใช้น้ำมากกว่า 10 ลูกบาศก์เมตร ยกเว้นค่าน้ำประปาสำหรับน้ำ 10 ลูกบาศก์เมตรแรก และส่วนที่ใช้เกิน 10 ลูกบาศก์เมตร ลดค่าน้ำในอัตราร้อยละ 20
1.2 มาตรการคืนเงินประกันการใช้น้ำ	คืนเงินประกันการใช้น้ำให้กับผู้ใช้น้ำประเภทที่ 1 ที่พักอาศัย และประเภทที่ 2 ธุรกิจ ราชการ รัฐวิสาหกิจ อุตสาหกรรม และอื่น ๆ
1.3 มาตรการยกเว้นค่าธรรมเนียมในการชำระค่าน้ำประปา	ยกเว้นค่าธรรมเนียมในการชำระค่าน้ำประปา เมื่อชำระผ่านเคาน์เตอร์เซอร์วิส, 7-11, เทสโก้ โลตัส, บิ๊กซี และ CenPay เป็นระยะเวลา 3 เดือน ตั้งแต่วันที่ 17 เม.ย. - 30 มิ.ย. 63
1.4 มาตรการยกเว้นการตัดน้ำประปาทั้งชั่วคราวและถาวร	ยกเว้นการตัดน้ำประปาทั้งชั่วคราวและถาวร (งดผูกมัด และถอดมาตรวัดน้ำ) เป็นระยะเวลา 6 เดือน ตั้งแต่วันที่ 23 มี.ค. - 30 ก.ย. 63

1. มาตรการช่วยเหลือผู้ใช้น้ำประปาที่ได้รับผลกระทบจากสถานการณ์การระบาดของโรคติดเชื้อไวรัสโคโรนา 2019 (COVID - 19) เพิ่มเติม (ต่อ)

รายละเอียดโครงการ

2. มาตรการของการประปาส่วนภูมิภาค	
มาตรการ	การดำเนินงาน
2.1 มาตรการลดค่าน้ำประปาให้กับผู้ใช้น้ำทุกประเภท	<ul style="list-style-type: none"> ลดค่าน้ำประปาให้กับผู้ใช้น้ำทุกประเภท ในอัตราร้อยละ 20 ลดค่าน้ำประปาให้ส่วนราชการและรัฐวิสาหกิจ ในอัตราร้อยละ 3 (ไม่รวมค่าบริการรายเดือน) ระยะเวลาตั้งแต่รอบการใช้น้ำเดือน เม.ย. - มิ.ย. 63 (ใบแจ้งค่าน้ำประปาเดือน พ.ค. - ก.ค. 63)
2.2 มาตรการยกเว้นค่าธรรมเนียมในการชำระค่าน้ำประปา	ยกเว้นค่าธรรมเนียมในการชำระค่าน้ำประปา เมื่อชำระผ่านเคาน์เตอร์เซอร์วิส, 7-11, เทสโก้ โลตัส, บิ๊กซี และ CenPay เป็นระยะเวลา 3 เดือน ตั้งแต่วันที่ 17 เม.ย. - 30 มิ.ย. 63
2.3 มาตรการขยายเวลารับชำระผ่านตัวแทนรับชำระค่าน้ำประปา	ขยายเวลารับชำระผ่านตัวแทนรับชำระค่าน้ำประปาจากภายใน 10 วัน เป็น ภายใน 20 วัน เป็นระยะเวลา 3 เดือน (ใบแจ้งค่าน้ำประปาเดือน เม.ย. - มิ.ย. 63)

2. โครงการประกันภัยข้าวโพดเลี้ยงสัตว์ ปีการผลิต 2563

รายละเอียดโครงการ

วัตถุประสงค์	เพื่อให้เกษตรกรมีเครื่องมือในการบริหารจัดการความเสี่ยงด้านภัยพิบัติผ่านระบบการประกันภัย		
กลุ่มเป้าหมาย	เกษตรกรผู้ปลูกข้าวโพดเลี้ยงสัตว์จำนวน 452,000 ครัวเรือน		
งบประมาณดำเนินการ	313.98 ล้านบาท		
พื้นที่เป้าหมายรับประกันภัย (รวม Tier 1 และ Tier 2 ไม่เกิน 3 ล้านไร่) และอัตราค่าเบี้ยประกันภัย	การประกันภัย	พื้นที่รับประกันภัย	อัตราค่าเบี้ยประกันภัย (รวมภาษีมูลค่าเพิ่มและอากรแสตมป์)
	การรับประกันภัยพื้นฐาน (Tier 1)	พื้นที่รวมไม่เกิน 2.9 ล้านไร่ โดยกำหนดค่าเบี้ยประกันภัยตามความเสี่ยงจริงของเกษตรกรแต่ละกลุ่ม แบ่งเป็น <ul style="list-style-type: none"> พื้นที่ที่ได้รับการอนุมัติสินเชื่อเพื่อการเพาะปลูกข้าวโพดเลี้ยงสัตว์ ปีการผลิต 2563 (เกษตรกรลูกค้า ธ.ก.ส. ทุกสาย) ไม่เกิน 2.8 ล้านไร่ (ประกันภัยกลุ่ม) พื้นที่ที่ไม่ได้รับการอนุมัติสินเชื่อเพื่อการเพาะปลูกข้าวโพดเลี้ยงสัตว์ ปีการผลิต 2563 (เกษตรกรลูกค้า ธ.ก.ส. และเกษตรกรทั่วไป) ไม่เกิน 1 แสนไร่ (ประกันภัยรายบุคคล) 	172.27 บาทต่อไร่เท่ากันทุกพื้นที่
ทั้งนี้ มีการอุดหนุนค่าเบี้ยประกันภัย ดังนี้ <ul style="list-style-type: none"> รัฐบาลอุดหนุนค่าเบี้ยประกันภัยข้างต้นทุกรายในอัตรา 108.27 บาทต่อไร่ จำนวนรวม 2.9 ล้านไร่ ธ.ก.ส. อุดหนุนค่าเบี้ยประกันภัยในส่วนที่เหลืออีก 64 บาทต่อไร่ เฉพาะกลุ่มที่ (1) จำนวน 2.8 ล้านไร่ 			



2. โครงการประกันภัยข้าวโพดเลี้ยงสัตว์ ปีการผลิต 2563 (ต่อ)



รายละเอียดโครงการ

<p>พื้นที่รับประกันภัย (ไม่เกิน 45.7 ล้านไร่) และอัตราค่าเบี้ยประกันภัย</p>	<table border="1"> <thead> <tr> <th>การรับประกันภัย</th> <th>พื้นที่รับประกันภัย</th> <th>อัตราค่าเบี้ยประกันภัย (รวมภาษีมูลค่าเพิ่มและอากรแสตมป์)</th> </tr> </thead> <tbody> <tr> <td>การรับประกันภัยร่วมจ่ายโดยสมัครใจ (Tier 2)</td> <td>พื้นที่ไม่เกิน 1 แสนไร่ โดยกำหนดค่าเบี้ยประกันภัยตามความเสี่ยงในแต่ละพื้นที่ ซึ่งเกษตรกรสามารถขอจ่ายเพิ่มได้เมื่อเอาประกันภัยจาก Tier 1 แล้ว แบ่งเป็น <ul style="list-style-type: none"> พื้นที่เสี่ยงภัยต่ำ (พื้นที่สีเขียว) จำนวน 685 อำเภอ พื้นที่เสี่ยงภัยปานกลาง (พื้นที่สีเหลือง) จำนวน 110 อำเภอ พื้นที่เสี่ยงภัยสูง (พื้นที่สีแดง) จำนวน 133 อำเภอ ทั้งนี้ เกษตรกรเป็นผู้จ่ายค่าเบี้ยประกันภัยเองทั้งหมด </td> <td> <ul style="list-style-type: none"> พื้นที่เสี่ยงภัยต่ำ 97.37 บาทต่อไร่ พื้นที่เสี่ยงภัยปานกลาง 108.07 บาทต่อไร่ พื้นที่เสี่ยงภัยสูง 118.77 บาทต่อไร่ </td> </tr> </tbody> </table>	การรับประกันภัย	พื้นที่รับประกันภัย	อัตราค่าเบี้ยประกันภัย (รวมภาษีมูลค่าเพิ่มและอากรแสตมป์)	การรับประกันภัยร่วมจ่ายโดยสมัครใจ (Tier 2)	พื้นที่ไม่เกิน 1 แสนไร่ โดยกำหนดค่าเบี้ยประกันภัยตามความเสี่ยงในแต่ละพื้นที่ ซึ่งเกษตรกรสามารถขอจ่ายเพิ่มได้เมื่อเอาประกันภัยจาก Tier 1 แล้ว แบ่งเป็น <ul style="list-style-type: none"> พื้นที่เสี่ยงภัยต่ำ (พื้นที่สีเขียว) จำนวน 685 อำเภอ พื้นที่เสี่ยงภัยปานกลาง (พื้นที่สีเหลือง) จำนวน 110 อำเภอ พื้นที่เสี่ยงภัยสูง (พื้นที่สีแดง) จำนวน 133 อำเภอ ทั้งนี้ เกษตรกรเป็นผู้จ่ายค่าเบี้ยประกันภัยเองทั้งหมด	<ul style="list-style-type: none"> พื้นที่เสี่ยงภัยต่ำ 97.37 บาทต่อไร่ พื้นที่เสี่ยงภัยปานกลาง 108.07 บาทต่อไร่ พื้นที่เสี่ยงภัยสูง 118.77 บาทต่อไร่ 						
การรับประกันภัย	พื้นที่รับประกันภัย	อัตราค่าเบี้ยประกันภัย (รวมภาษีมูลค่าเพิ่มและอากรแสตมป์)											
การรับประกันภัยร่วมจ่ายโดยสมัครใจ (Tier 2)	พื้นที่ไม่เกิน 1 แสนไร่ โดยกำหนดค่าเบี้ยประกันภัยตามความเสี่ยงในแต่ละพื้นที่ ซึ่งเกษตรกรสามารถขอจ่ายเพิ่มได้เมื่อเอาประกันภัยจาก Tier 1 แล้ว แบ่งเป็น <ul style="list-style-type: none"> พื้นที่เสี่ยงภัยต่ำ (พื้นที่สีเขียว) จำนวน 685 อำเภอ พื้นที่เสี่ยงภัยปานกลาง (พื้นที่สีเหลือง) จำนวน 110 อำเภอ พื้นที่เสี่ยงภัยสูง (พื้นที่สีแดง) จำนวน 133 อำเภอ ทั้งนี้ เกษตรกรเป็นผู้จ่ายค่าเบี้ยประกันภัยเองทั้งหมด	<ul style="list-style-type: none"> พื้นที่เสี่ยงภัยต่ำ 97.37 บาทต่อไร่ พื้นที่เสี่ยงภัยปานกลาง 108.07 บาทต่อไร่ พื้นที่เสี่ยงภัยสูง 118.77 บาทต่อไร่ 											
<p>ระยะเวลาการขยายประกัน</p>	<ul style="list-style-type: none"> สำหรับข้าวโพดเลี้ยงสัตว์ รอบที่ 1 (ข้าวโพดเลี้ยงสัตว์ฤดูฝน) นับตั้งแต่วันที่ ครม. มีมติให้ความเห็นชอบโครงการฯ ถึงวันที่ 31 พ.ค. 63 สำหรับข้าวโพดเลี้ยงสัตว์ รอบที่ 2 (ข้าวโพดเลี้ยงสัตว์ฤดูแล้ง) ตั้งแต่วันที่ 1 ต.ค. 63 - 15 ม.ค. 64 												
<p>วงเงินความคุ้มครอง</p>	<table border="1"> <thead> <tr> <th>พื้นที่</th> <th>ภัยธรรมชาติ 7 ภัย (1. น้ำท่วมหรือฝนตกหนัก 2. ภัยแล้ง ฝนแล้งหรือฝนทิ้งช่วง 3. ลมพายุหรือพายุไต้ฝุ่น 4. ภัยอากาศหนาวหรือน้ำค้างแข็ง 5. ลูกเห็บ 6. ไฟไหม้ และ 7. ภัยช้างป่า)</th> <th>ภัยศัตรูพืชหรือโรคระบาด</th> </tr> </thead> <tbody> <tr> <td>Tier 1</td> <td>1,500 บาทต่อไร่</td> <td>750 บาทต่อไร่</td> </tr> <tr> <td>Tier 2</td> <td>240 บาทต่อไร่</td> <td>120 บาทต่อไร่</td> </tr> <tr> <td>รวม</td> <td>1,740 บาทต่อไร่</td> <td>870 บาทต่อไร่</td> </tr> </tbody> </table>	พื้นที่	ภัยธรรมชาติ 7 ภัย (1. น้ำท่วมหรือฝนตกหนัก 2. ภัยแล้ง ฝนแล้งหรือฝนทิ้งช่วง 3. ลมพายุหรือพายุไต้ฝุ่น 4. ภัยอากาศหนาวหรือน้ำค้างแข็ง 5. ลูกเห็บ 6. ไฟไหม้ และ 7. ภัยช้างป่า)	ภัยศัตรูพืชหรือโรคระบาด	Tier 1	1,500 บาทต่อไร่	750 บาทต่อไร่	Tier 2	240 บาทต่อไร่	120 บาทต่อไร่	รวม	1,740 บาทต่อไร่	870 บาทต่อไร่
พื้นที่	ภัยธรรมชาติ 7 ภัย (1. น้ำท่วมหรือฝนตกหนัก 2. ภัยแล้ง ฝนแล้งหรือฝนทิ้งช่วง 3. ลมพายุหรือพายุไต้ฝุ่น 4. ภัยอากาศหนาวหรือน้ำค้างแข็ง 5. ลูกเห็บ 6. ไฟไหม้ และ 7. ภัยช้างป่า)	ภัยศัตรูพืชหรือโรคระบาด											
Tier 1	1,500 บาทต่อไร่	750 บาทต่อไร่											
Tier 2	240 บาทต่อไร่	120 บาทต่อไร่											
รวม	1,740 บาทต่อไร่	870 บาทต่อไร่											
<p>วันเริ่มความคุ้มครอง</p>	<ul style="list-style-type: none"> เกษตรกรที่เป็นลูกค้าสินเชื่อ ธ.ก.ส. (กลุ่ม Tier 1) ซึ่งได้รับการอนุมัติสินเชื่อทั้งหมด ในการเพาะปลูกเริ่มตั้งแต่วันที่ ครม. มีมติให้ความเห็นชอบโครงการฯ ทั้งนี้ หากประสงค์เอาประกันภัยเพิ่มในส่วน Tier 2 จะเริ่มตั้งแต่วันที่เกษตรกรขอเอาประกันภัย เกษตรกรที่เป็นลูกค้าสินเชื่อ ธ.ก.ส. ซึ่งได้รับการอนุมัติสินเชื่อบางส่วนและประสงค์จะเอาประกันภัยเพิ่มเติมและเกษตรกรทั่วไป โดยรับภาระค่าเบี้ยประกันเองทั้งในส่วน Tier 1 และ Tier 2 เริ่มตั้งแต่วันที่เกษตรกรขอเอาประกันภัย กลุ่มเกษตรกรทั่วไป เริ่มตั้งแต่วันที่เกษตรกรขอเอาประกันภัย 												

ประเด็นอื่นๆ ที่น่าสนใจเกี่ยวกับ“ประชาชนฐานราก”

ตั้งสมาชิกกองทุนหมู่บ้านขับเคลื่อนเศรษฐกิจฐานราก

สำนักงานกองทุนหมู่บ้านและชุมชนเมืองแห่งชาติ (สทบ.) เรียกร้องสมาชิกกองทุนหมู่บ้านทั่วประเทศร่วมกันขับเคลื่อนเศรษฐกิจฐานราก ด้วยการซื้อขายแลกเปลี่ยนสินค้าชุมชน ภายใต้โครงการความร่วมมือเพื่อเพิ่มรายได้และลดรายจ่ายให้กับสมาชิกกองทุนหมู่บ้าน ของนายสมคิด จาตุศรีพิทักษ์ รองนายกรัฐมนตรี




ทั้งนี้ ได้มีการแลกเปลี่ยนผลผลิตระหว่างสมาชิกกองทุนหมู่บ้านของภาคเหนือ ภาคตะวันออกเฉียงเหนือ และภาคใต้ ที่ได้นำผลผลิตของสมาชิกกองทุนหมู่บ้านมาซื้อขายแลกเปลี่ยนกัน โดยชาวบ้านหนองคายนำข้าวสารหอมมะลิมูลค่า 50,000 บาท นำมาซื้อขายแลกเปลี่ยนกับผลไม้ทุเรียน มังคุด กะท้อน หน่อไม้ ผลไม้ สินค้าเกษตรของดีประจำกองทุนหมู่บ้านอำเภอเมือง จังหวัดปราจีนบุรี เพราะช่วงนี้ชาวสวนประสบปัญหาผลไม้ล้นตลาดท่ามกลางปัญหาการแพร่ระบาดของ COVID-19 ซึ่งการซื้อขายดังกล่าว ไม่ผ่านพ่อค้าคนกลาง ทำให้สามารถซื้อขายกันถูกกว่าราคาในท้องตลาด โดย สทบ. ยังมุ่งส่งเสริมการขนส่งกระจายสินค้าชุมชน โดยเฉพาะผลไม้ ให้กระจายออกไปสู่ภูมิภาคด้วยรถ บขส. รถไฟ เพราะถือว่าเป็นการขนส่งราคาประหยัด และยังเดินหน้าส่งเสริมแนวทางดังกล่าวกับสินค้าชุมชนอีกหลายชนิด

ในอนาคต บทบาทของกองทุนหมู่บ้านจะไม่เน้นการให้กู้เงินเพียงอย่างเดียว จะเน้นการยกระดับรายได้และความเป็นอยู่ของสมาชิก การพัฒนาสินค้าให้มีคุณภาพ และส่งเสริมการซื้อขายแลกเปลี่ยนสินค้าระหว่างสมาชิกกองทุนหมู่บ้านกว่า 12.9 ล้านครัวเรือน ซึ่งจะเป็นพลังสำคัญในการขับเคลื่อนเศรษฐกิจฐานรากจากปัญหาการแพร่ระบาดของเชื้อไวรัส Covid-19




ที่มา: www.mcot.net

ปัจจัยเชิงบวกและปัจจัยลบที่ส่งผลต่อภาวะเศรษฐกิจฐานราก

ปัจจัยบวก

-  **ราคาสินค้าเกษตร และรายได้เกษตรกรปรับตัวเพิ่มขึ้น** เป็นผลจากการที่ผู้บริโภคมีความต้องการสินค้าเกษตร โดยเฉพาะอาหารเพิ่มขึ้นอันเนื่องจากการระบาดของเชื้อไวรัส COVID-19
-  **การยกเลิกเคอร์ฟิวและการผ่อนปรนระยะที่ 1-4** ที่ล่าสุดอนุญาตให้กิจการและกิจกรรมที่มีความเสี่ยงปานกลางถึงสูงกลับมาเปิดให้บริการได้ เช่น คลินิกเวชกรรมเสริมความงาม สถานที่ออกกำลังกาย สระว่ายน้ำ ห้องประชุม โรงแรม ศูนย์ประชุม โรงภาพยนตร์ รวมถึงสถานศึกษา ช่วยลดความตึงเครียดต่อภาคธุรกิจ
-  **มาตรการช่วยเหลือจากภาครัฐที่ทยอยออกมาอย่างต่อเนื่อง** ทั้งมาตรการเยียวยากลุ่มแรงงาน ลูกจ้างชั่วคราว ผู้ประกอบอาชีพอิสระ และมาตรการลดค่าครองชีพที่ได้ออกมาก่อนหน้านี้ รวมถึงมาตรการกระตุ้นการท่องเที่ยว (เที่ยวปันสุข) ที่จะออกมานั้น ไม่เพียงช่วยบรรเทาภาระค่าใช้จ่ายด้านค่าครองชีพให้ประชาชน แต่ยังช่วยกระตุ้นกำลังซื้อต่อภาคธุรกิจ ให้เริ่มฟื้นตัวได้ในระยะถัดไป

ปัจจัยลบ

-  เศรษฐกิจโลกยังคงชะลอตัวต่อเนื่อง ส่งผลเชิงลบต่อเศรษฐกิจไทยให้ชะลอตัวลงในทิศทางเดียวกัน โดยเฉพาะผลกระทบสะสมจากการหดตัวของภาคส่งออก ทั้งจากการกีดกันทางการค้าระหว่างสหรัฐฯ และจีน และการแพร่ระบาดของเชื้อไวรัส COVID-19 ที่ทำให้อุปสงค์ของโลกปรับลดลง
-  สถานการณ์ภัยแล้งปี2563 ยังคงส่งผลกระทบต่อเกษตรกร ดังจะเห็นได้จากปริมาณผลผลิตทางการเกษตรที่ปรับตัวลดลง
-  สถานการณ์ระบอบที่สองของไวรัส COVID-19 ถือเป็นปัจจัยกดดันเชิงลบที่มีต่อเศรษฐกิจโลกและเศรษฐกิจไทยในระยะถัดไป โดยจากการระบอบที่สองที่มีขึ้นในประเทศจีน ญี่ปุ่น และเกาหลีใต้ ซึ่งมีโอกาสที่จะเกิดการแพร่ระบาดอีกครั้งในหลายประเทศรวมทั้งไทย ทำให้ต้องมีการติดตามประเด็นดังกล่าวอย่างใกล้ชิด